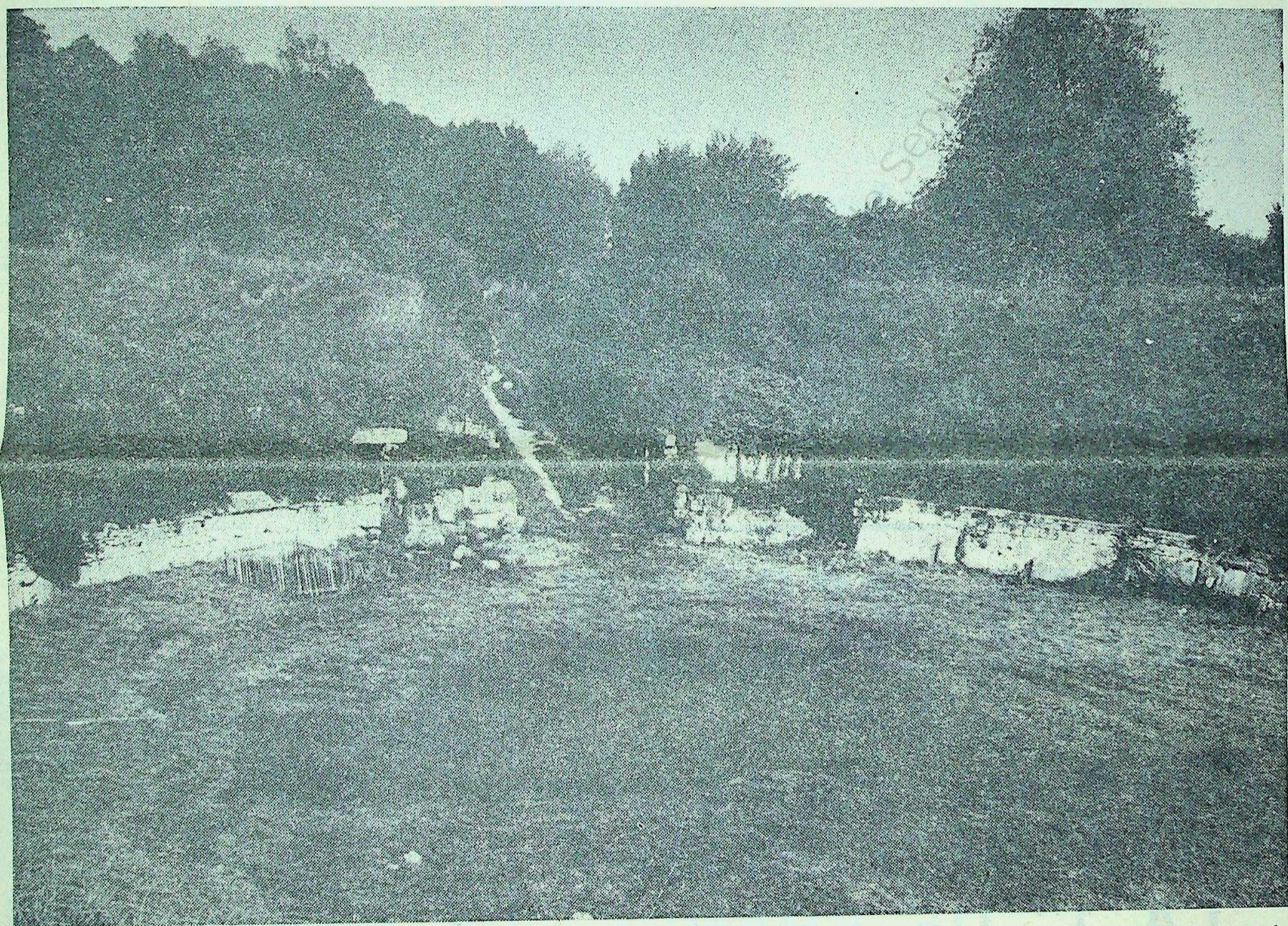


IL FAUT SAUVER LES ARÈNES



Plus anciennes que celles de Nîmes ou d'Arles, les arènes gallo-romaines de Senlis datent environ de 2.000 ans. Aujourd'hui, toute la superstructure a disparu et il ne reste que les parties basses. Seul l'intérieur a pu être dégagé et ce n'est naturellement qu'une

ruine. Les vestiges, de forme elliptique, sont orientés suivant les quatre points cardinaux. Ils s'étendent sur une longueur de près de 90 mètres d'Est en Ouest, de 82 mètres du Nord au Sud. La piste mesure 42 mètres dans le sens du plus grand axe.

GALLO-ROMAINES DE SENLIS

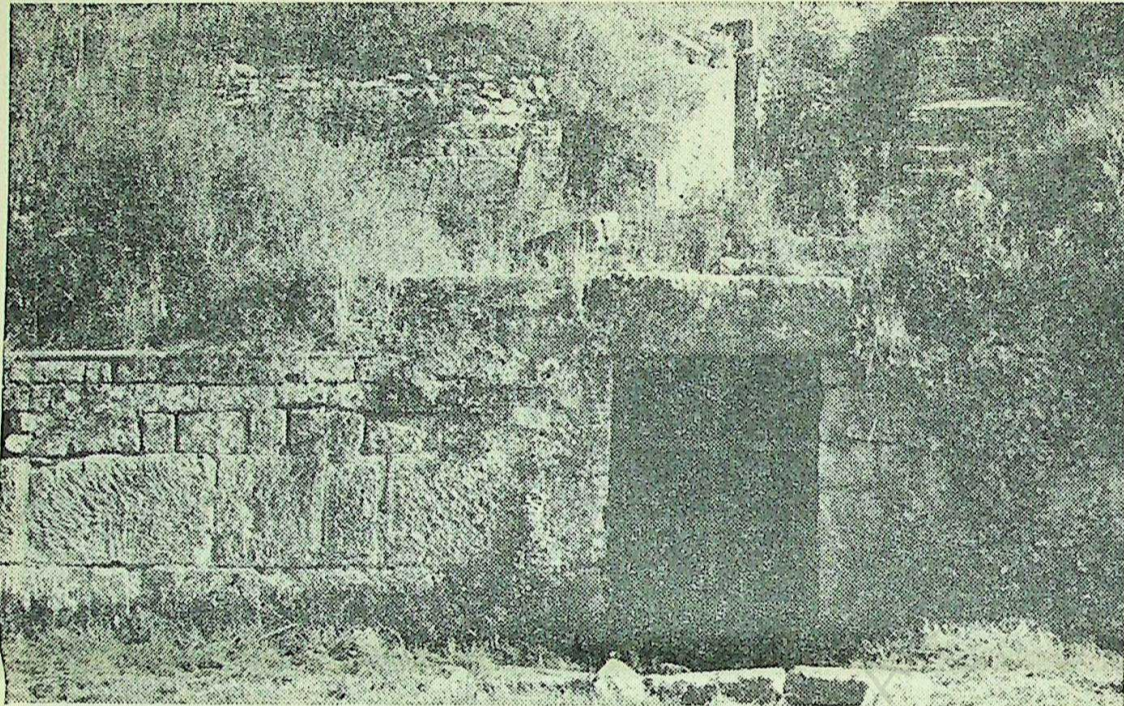
UN TRÉSOR ARCHÉOLOGIQUE A L'ABANDON FAUTE D'ARGENT

Les arènes gallo-romaines de Senlis (Oise) ont près de 2.000 ans. Ce sont les seules du nord de la France avec celles de Lutèce. Mais, hélas ! elles sont dans un état lamentable : l'herbe, les arbres ont tout envahi, les vestiges se dégradent. La Société d'histoire et d'archéologie, propriétaire des arènes, a peu de moyens. L'Etat accordera des subventions à condition qu'une certaine somme soit donnée.

Il faut 400.000 F pour sauver les arènes de Senlis. Nous devons trouver la moitié de cette somme, soit 200.000 F. C'est pourquoi nous lançons l'opération « 200.000 PIERRES A 1 FRANC ».

Grâce à vous, grâce à votre générosité, un trésor archéologique va revivre. Vous trouverez dans cette page un bon d'entrée gratuite pour vous et votre famille pour les arènes de Senlis. Venez vous rendre compte sur place de l'intérêt de ce sauvetage.

Jean MINART.



Les arènes sont l'amphithéâtre d'Augustomagus qui fut, durant les trois premiers siècles de l'ère chrétienne et sous l'empire romain, le chef-lieu de la division administrative. La ville romaine s'élevait en gradins sur les pentes du coteau qui borde la Nolette. Augustomagus, ravagée vers 271 après Jésus-Christ, fut remplacée par le castrum de Silvanectis, petite ville fortifiée dont l'enceinte subsiste encore et qui comportait 28 tours.

En 1865, le comité archéologique nouvellement constitué pense que des établissements importants devaient se trouver aux alentours de cette cité. M. Félix Vernois devait découvrir les arènes grâce à certaines indications fournies par des textes indiquant « la fontaine des Raines », sur des manuscrits plus anciens, on lisait « fons arenarum ».

Le chercheur, armé d'une pioche, voulut se rendre compte et, en quelques coups d'outil, il découvrit les arènes. Le comité se rendit acquéreur des terrains et les fouilles commencèrent grâce à des dons généreux et à la protection du préfet de l'Oise d'alors, M. Léon Chevreau, aux subventions du conseil général, du conseil municipal et du ministère de l'Instruction publique et des Beaux-Arts.

Cet amphithéâtre se déploie aujourd'hui presque entièrement dans un arrondi parfait, comme au temps des Romains. Cependant, la dernière assise des gradins réservée aux femmes a disparu. Elle est remplacée par des talus « gazonnés » d'où l'on apprécie l'étendue des arènes qui pouvaient contenir 12.000 spectateurs.

Cet amphithéâtre ne s'élevait pas dans les airs comme celui de Nîmes ou d'Arles. Il n'était pas entouré d'élégants portiques. L'entrée du public s'effectuait par les nombreuses ouvertures, environ 44, ménagées dans les arcades du pourtour. Seules les personnalités ayant droit au podium pouvaient utiliser les grandes entrées.

LE SANG DES BÊTES ET, PEUT-ÊTRE, LE SANG HUMAIN Y A COULÉ...

On s'interroge souvent sur les représentations qui pouvaient se donner dans les arènes de Senlis. On ne peut que se livrer à des suppositions, faute de documents, mais, lorsque l'on connaît les divertissements sanglants qui se déroulaient à Rome jusqu'à l'avènement du christianisme, on peut supposer que les provinces faisaient de même. D'ailleurs, un savant archéologue, l'abbé Legois, déclarait en 1865 : « Les arènes de Senlis ont été le théâtre de ces exécutions sanguinaires ; le sang y a coulé en abondance ; elles ont retenti des applaudissements de spectateurs forcés et l'écho des forêts les a répétés au loin... »

Les « venationes », chasses aux bêtes sauvages, sur la piste, course de taureaux, etc., complétaient l'éventail du « spectacle » des arènes. On y donnait aussi du théâtre. On a d'ailleurs retrouvé l'emplacement de la scène. Ces arènes étaient en quelque sorte le palais des sports et la salle des fêtes de la ville antique.

LES FOUILLES

Vouées aux jeux du cirque jusqu'en 385, elles changèrent de destination vers le VI^e siècle, servant de lieu de refuge et de défense. On les exploite ensuite comme « carrières » de pierre, abandonnées au XII^e. Elles furent ensuite dépôt d'immondices et on acheva de les remplir en 1544 avec les débris provenant de l'élargissement des fossés de la ville.

Après les fouilles de 1865 à 1889, les recherches furent reprises en 1937, sous l'impulsion de l'abbé Soupize, par les membres de la Société d'histoire et d'archéologie. C'est alors que l'abbé Galien découvrit le second puisard de l'arène et qu'un élément du podium put être reconstitué. L'Etat se décide en 1943 à faire exécuter des fouilles scientifiques qui dureront jusqu'en 1945.

Depuis, la Société d'histoire et d'archéologie entretient avec difficultés le monument, mais les trois guerres, les grands hivers, les déprédations, les méfaits de la végétation se sont ligués pour accentuer sa ruine.

VOTRE RÉGION

C'EST

L'ILE-DE-FRANCE

LA 1^{re} DE FRANCE

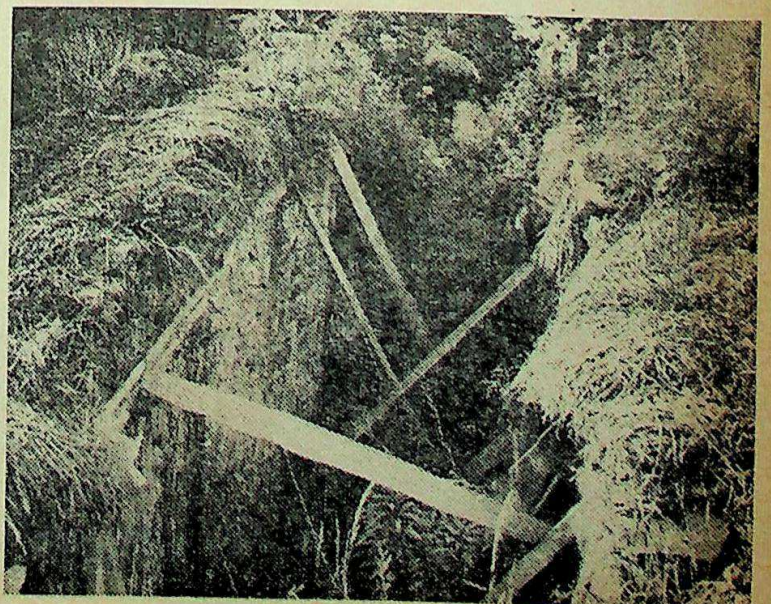
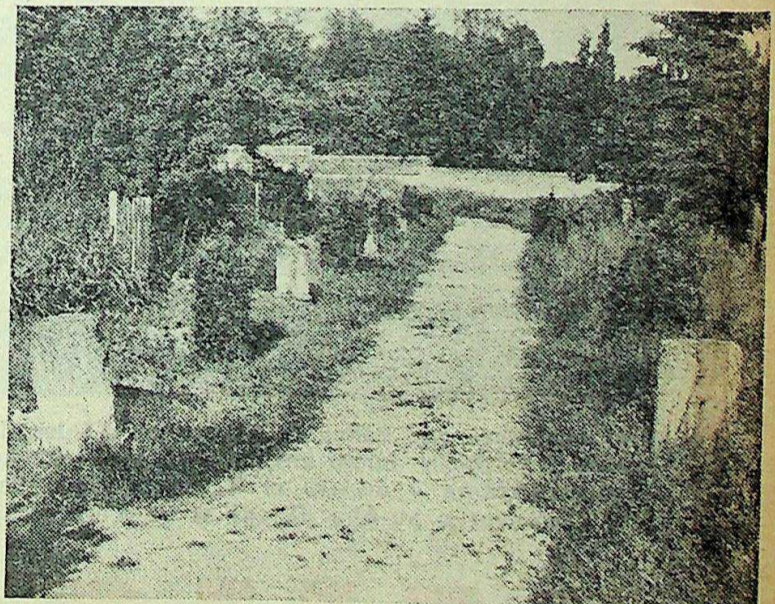
VOTRE QUOTIDIEN

C'EST

Le Parisien

édition

le 1^{er} de France
le 1^{er} de l'Île-de-France



➤ Radar

Centre commercial Creil-Saint-Maximin

C'EST LA VIE MOINS CHÈRE

**TOUTE L'ANNÉE, DES PRIX
COMPLÈTEMENT DINGUES !**

Venez et comparez





Si vous passez à

BEAUVAIS

ROUTE DE PARIS

ne manquez pas de vous arrêter à

L'HYPERMARCHÉ

R.N.1

- **Sa cafétéria**
Chaque jour 4 à 6 plats, de 4,50 F à 7 F
- **Son essence**
ORDINAIRE ET SUPER, 6 cent. MOINS CHER
- **Ses 4.000 m² de surface de vente**
TOUT SOUS UN MEME TOIT
- **Des ventes réclame**
CHAQUE SEMAINE DES ECONOMIES A REALISER

CAR N'oubliez pas

HYPERMARCHÉ R.N.1

C'est toujours moins cher!



LES ARÈNES RESTAURÉES SERONT L'ŒUVRE DE TOUS

COMMENT FAIRE POUR PARTICIPER A LA SAUVEGARDE DE CE MONUMENT DE NOTRE PATRIMOINE ARTISTIQUE :

Plusieurs moyens s'offrent aux personnes désirant participer au sauvetage des arènes de Senlis, le premier étant de venir sur place pour juger et donner un appui moral.

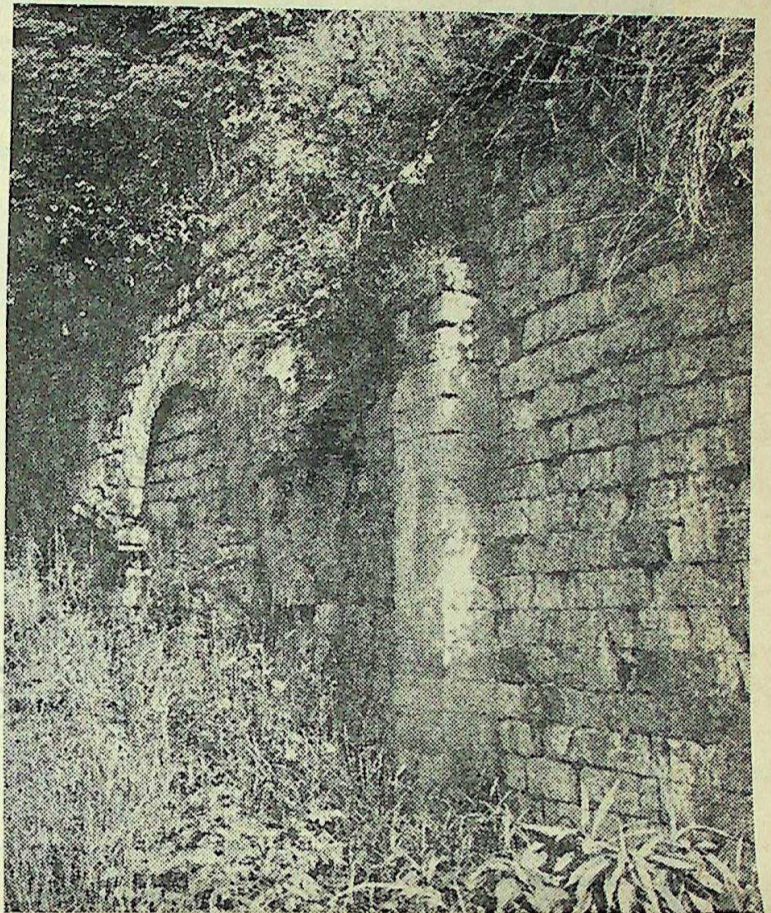
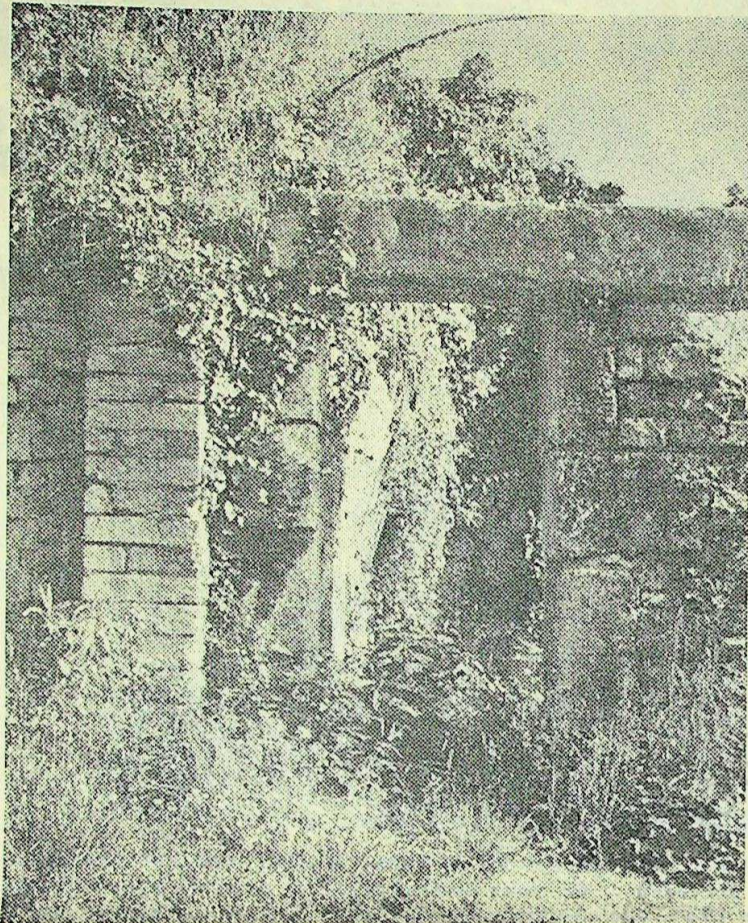
Il est possible aussi d'adhérer au « comité de sauvetage des arènes », ayant à sa tête de hautes personnalités, pour la somme de 20 F, donnant droit à l'entrée gratuite dans l'amphithéâtre pendant un an.

On peut offrir « sa pierre », il y en a des modestes à 1 F et, aussi, de plus grosses à 100 F.

Une subvention de l'Etat de 200.000 F sera allouée sur quatre ans, il faut que nous trouvions la même somme. Si un grand nombre de nos lecteurs décident de sauver ce monument témoin de notre passé, ce sera facile... sinon les arènes seront perdues et la ruine s'accroîtra. Les écoliers, les étudiants et les personnes intéressées par ces arènes du type même de celles de Pompéi, mais placées, celles-ci, à leur porte, ne pourront plus les visiter. Alors qu'elles auraient pu revivre, elles deviendront un « tas de cailloux recouvert d'herbes folles ». Vous ne le voudrez certainement pas !

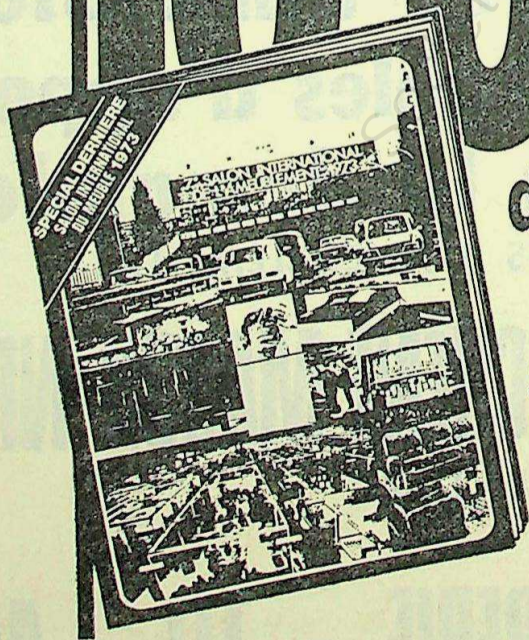
Grâce à vous, un espoir est né, ne le décevez pas. Aidez la société d'histoire et d'archéologie de Senlis qui vous invite gracieusement dans les arènes.

Les dons peuvent être reçus à la société, C.C.P. 700-90 Paris, ou par chèque auprès du trésorier, M. Hannagan, 15, rue de Beauvais, 60300 Senlis, ou par tout autre moyen que vous jugerez bon.



200 000 « PIERRES » A 1 FRANC, ET LES ARÈNES REVIVRONT...
Elles avaient été construites grâce au trésor pris à Cléopâtre

100000.000



de personnes ont déjà reçu le
NOUVEAU CATALOGUE
spécial

Salon International du Meuble
Dès aujourd'hui vous aussi vous pouvez l'obtenir à notre magasin

PLS CONSEIL

MEUBLES

STAM

JEUX

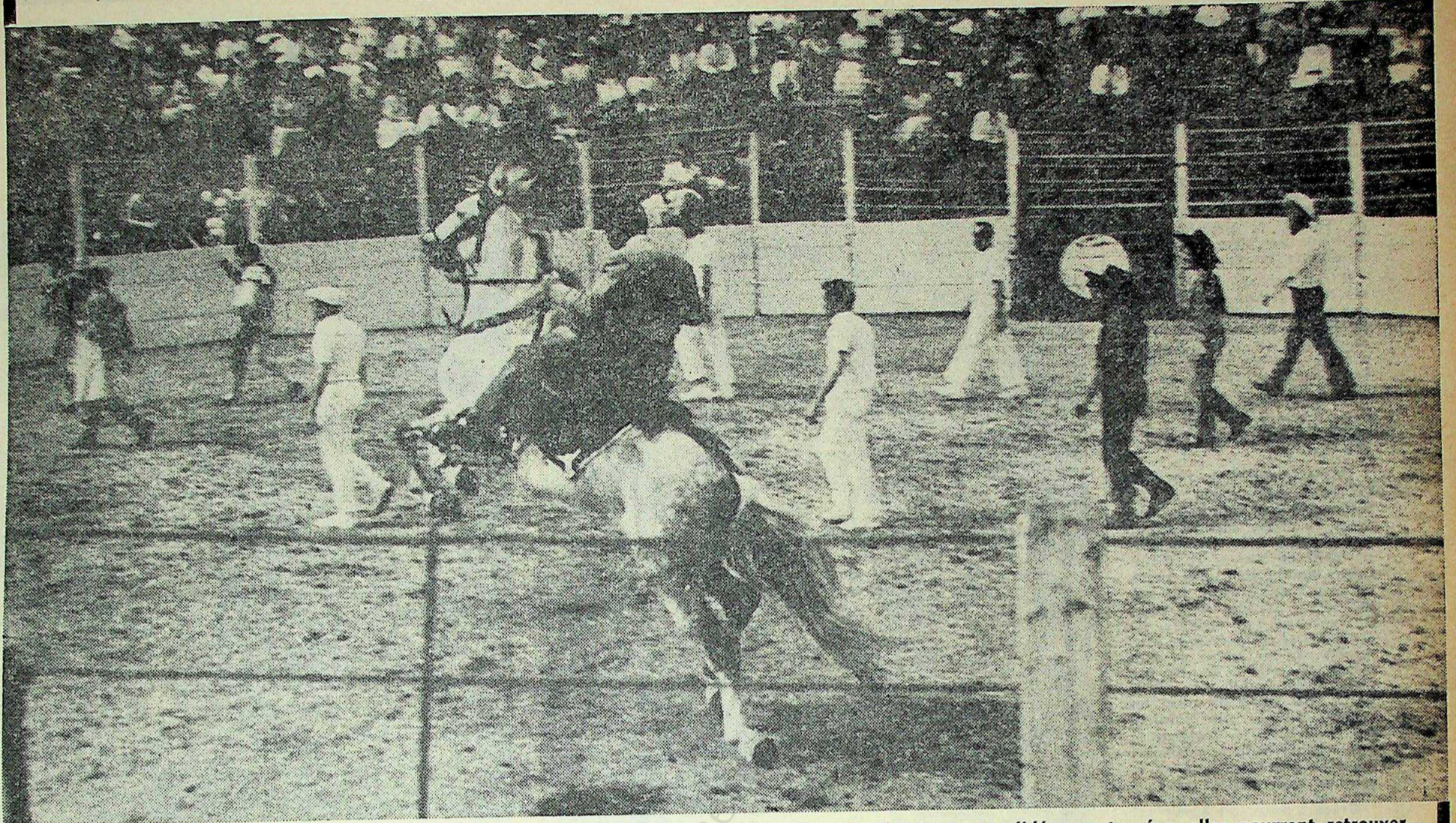
GILOCOURT

Nationale Compiègne-Crépy (Oise)

COUILLY-PONT-AUX-DAMES (S.-et-M.)

Tél. : 434-56-24 - Ouvert même le dimanche

Des fêtes pourraient y être données



Si grâce à vous, à votre générosité, les arènes de Senlis sont sauvées de la ruine. Si elles sont consolidées, restaurées, elles pourront retrouver une partie de leur destination, théâtre, concert, spectacle... et vous pourrez profiter ainsi de votre sauvetage.
NOTRE PHOTO : En 1961, une corrida avait été donnée dans les arènes, qui peuvent contenir 12.000 personnes.

Le Hucher

DANS SON CADRE RUSTIQUE VOUS PRÉSENTE

Ses meubles massifs - Ses copies de meubles anciens

Tables de ferme toutes dimensions

Enfilades Louis XIII - Meubles d'appoint

" Patine antiquaire à la demande "

STYLES DIVERS LITERIE - TISSUS D'AMEUBLEMENT

SA PRESTIGIEUSE CUISINE CHÊNE MASSIF NF RANVAL

LIVRAISON - CREDIT

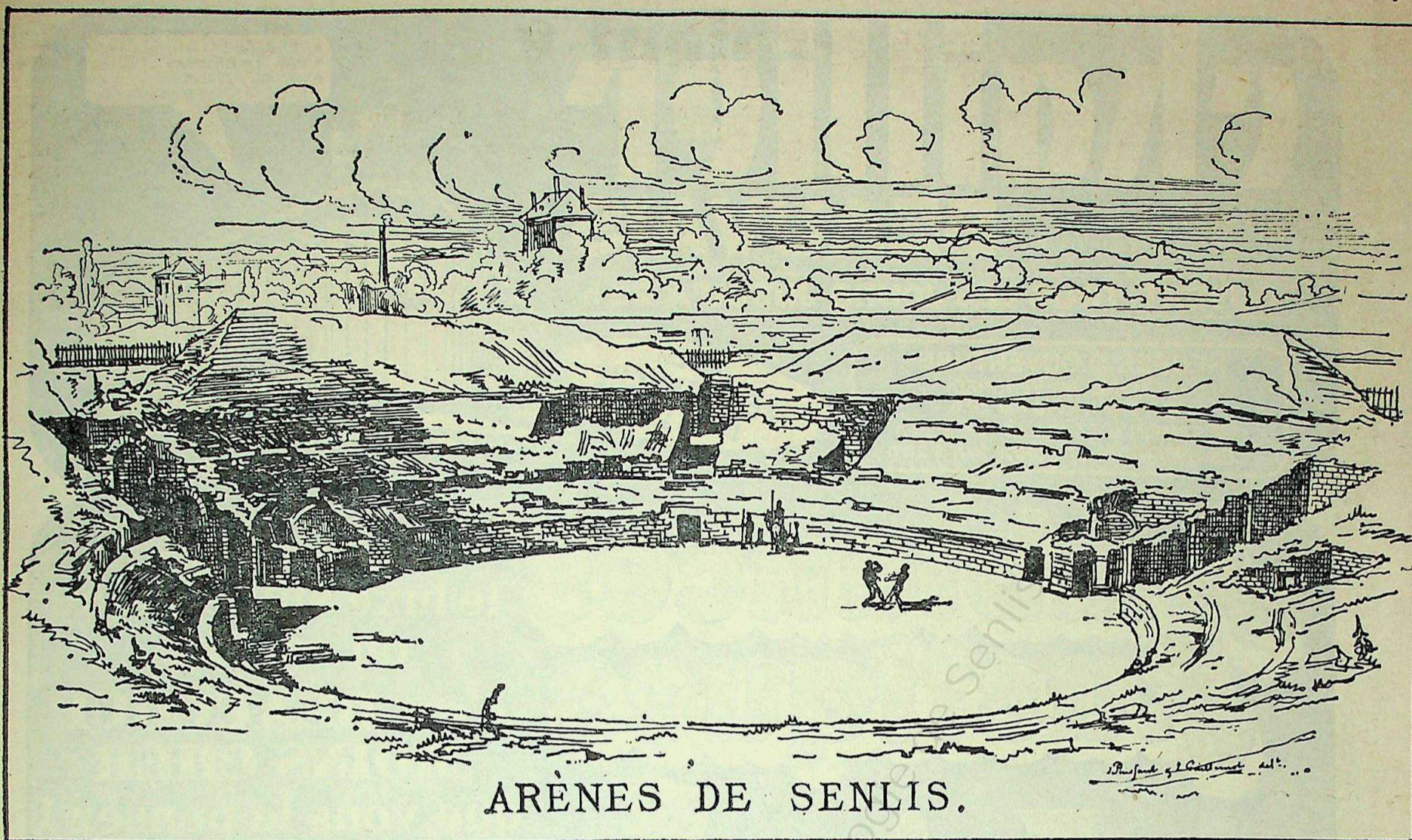
CAUX et Cie, RUE DE PARIS, VERBERIE - TÉL. : 440.91.55

Entre Senlis et Compiègne

Ouvert toute la semaine

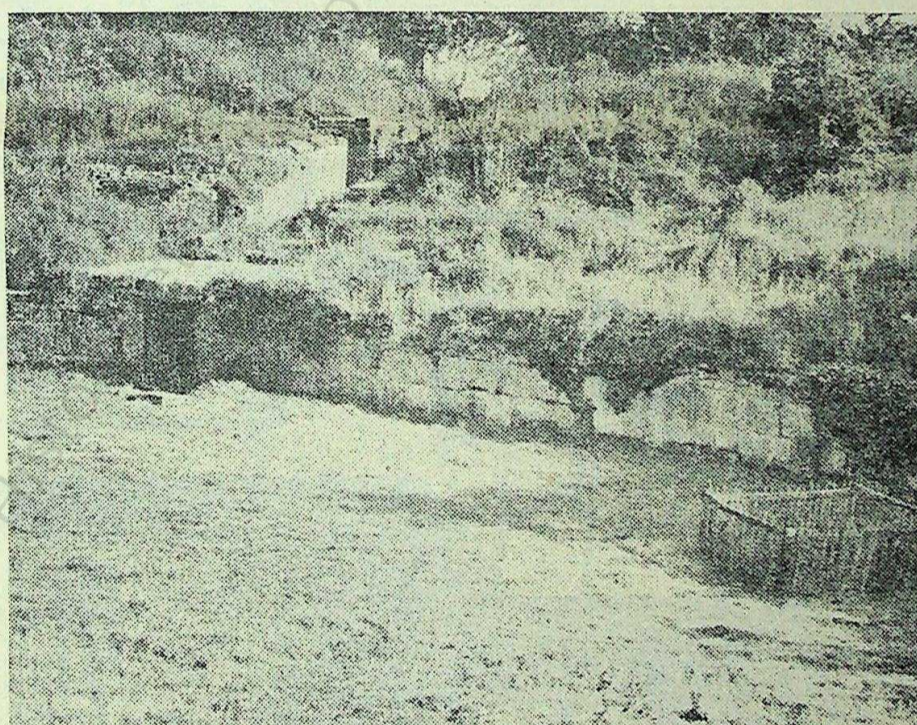
DIMANCHES ET FETES APRES-MIDI

PARKING PRIVÉ



ARÈNES DE SENLIS.

Sur cette gravure, datant de 1870, due aux dessinateurs Puisfaut et Guilmont, les arènes apparaissent en meilleur état que maintenant, de nombreux murs sont apparents.



Les arènes de Senlis, « l'un des monuments les plus intéressants de nos antiquités nationales », déclarait l'historien archéologue M. Maïherat, récemment disparu, « datent des dernières années du premier siècle avant Jésus-Christ. On peut les rattacher au plan d'aménagement des Gaules, conçu et réalisé par Agrippa, gendre d'Auguste, à l'aide de fonds provenant du trésor de Cléopâtre, dernière reine d'Égypte. Plus anciennes que celles d'Arles et de Nîmes, elles sont du type de celles de Pompéi ».

Le Parisien

libéré

et toutes ses éditions régionales

LUTTE POUR LA SAUVEGARDE DE NOTRE PATRIMOINE ARTISTIQUE

Vous pouvez nous aider à poursuivre notre action en vous abonnant aux bureaux dont nous vous donnons la liste ci-dessous :

PARIS

13, rue d'Enghien, 75010-Paris, C.C.P. 26 7818

OISE

CREIL-GARE : place Charles-de-Gaulle, 60100-Creil

COMPIEGNE : 18, rue des Trois-Barbeaux

60200-Compiègne

BEAUVAIS : 7, rue Saint-Pierre, 60000-Beauvais

SEINE-ET-MARNE

MEAUX : 6, rue Notre-Dame, 77100-Meaux

MELUN : 6 bis, rue de la Rochette, 77000-Melun

FONTAINEBLEAU : 202, rue Grande,
77300-Fontainebleau

EURE

EVREUX : 31, rue Edouard-Feray, 27000-Evreux

LOUVIERS : 2, rue du Général-de-Gaulle

27400-Louviers

VERNON : 3, rue Sainte-Geneviève, 27200-Vernon

YVELINES

MANTES : 40, rue du Vieux-Pilori, 78200-Mantes

VAL-D'OISE

PONTOISE : 9, rue Pierre-Butin, 95300-Pontoise

EAUBONNE : 40, avenue de Paris, 95-Eaubonne

EURE-ET-LOIR

CHARTRES : 5, place de Gaulle, 28000-Chartres

SEINE-MARITIME

ROUEN : 37, rue du Bac, 76000-Rouen

COMMENT SE RENDRE DE PARIS A SENLIS

Différents moyens existent pour se rendre à Senlis (Oise). Le train à la gare du Nord avec correspondance en car pour Senlis. Des services d'autocars à partir de Jaurès-Stalingrad.

Si vous possédez une voiture, prenez la N. 17 au Bourget, après 40 km vous trouverez Senlis, cité d'art et de souvenirs, nichée dans l'écrin de ses 14.000 hectares de forêts. Vous pouvez également emprunter l'autoroute.

Opération sauvegarde des arènes de Senlis

BON POUR UNE ENTRÉE GRATUITE

(Avec votre famille)

Le Parisien

libéré

A DECOUPER

Imprimerie du « PARISIEN libéré »,
18, rue d'Enghien, Paris (10^e)

Chaillier

BEAUVAIS

TÉL. 448.06.01 448.12.41
448.08.92 448.08.98

OUVERT TOUS LES JOURS JUSQU'À 20 h

HEURES D'OUVERTURE
DU MARDI AU VENDREDI
10 h à 12 h et 14 h à 20 h
LE SAMEDI 9 h à 12 h et 14 h à 20 h
LES DIMANCHE ET LUNDI 14 h à 20 h

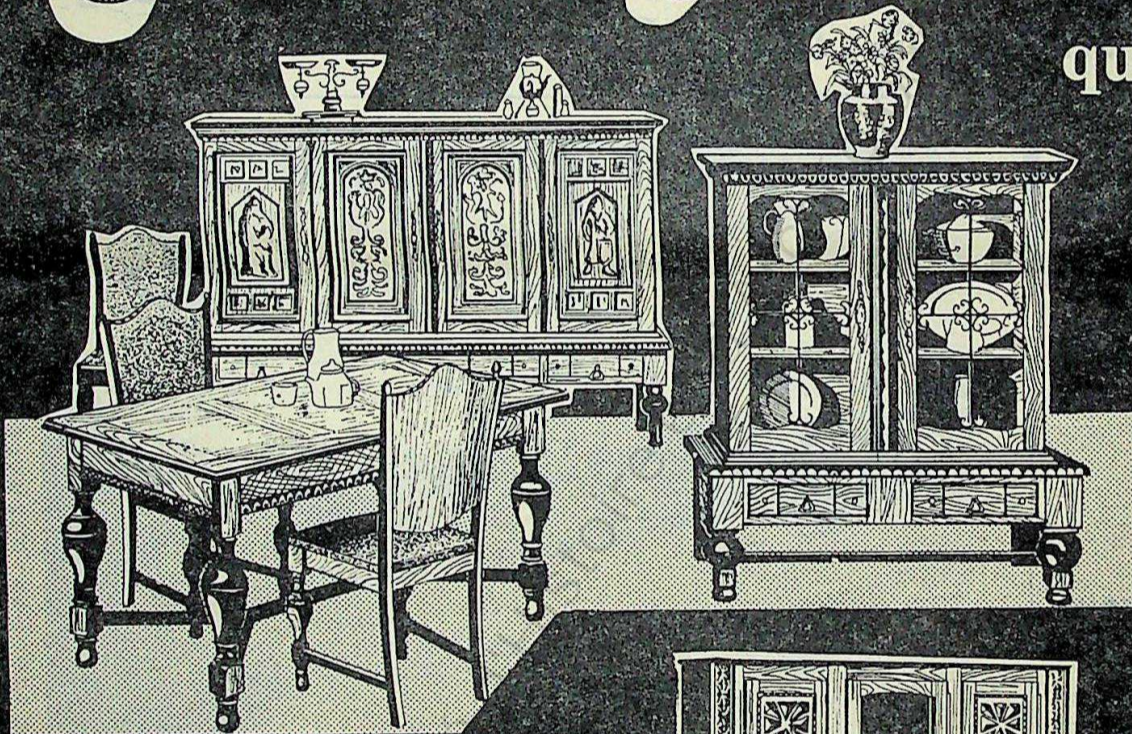
**OUVERT
LE DIMANCHE
DE 14 h à 20 h**



- TERRASSE
- BAR "Le Chamony"
- HAVAS VOYAGES
- Exclusif "Club Méditerranée"

Ambiances Rustiques

Offrez-vous
le luxe authentique
du confort
c'est **BEAUCOUP
MOINS CHER**
que vous le pensez !



SALLE A MANGER en chêne ciré massif et placage d'ébénisterie, comprenant : LIVING 230 x 155 x 58 cm, 4 portes, 4 tiroirs. TABLE 150 x 90 cm, allonges à l'italienne. 6 CHAISES assorties garnies tissu plastique.

LES 8 PIÈCES

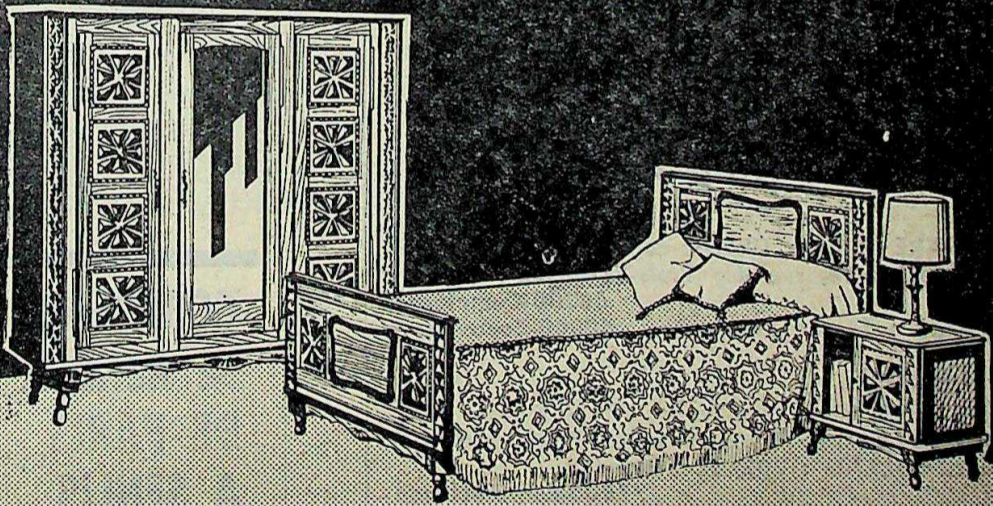
4450^F

ARGENTIER assorti 130 x 155 x 45 cm :
1120^F

CHAMBRE de style basque en chêne massif, et placage d'ébénisterie, fiches laiton, panneaux "Croix de Malte", comprenant : ARMOIRE 175 x 179 x 60 cm, glace centrale. LIT pour literie de 140 cm. CHEVET.

LES 3 PIÈCES

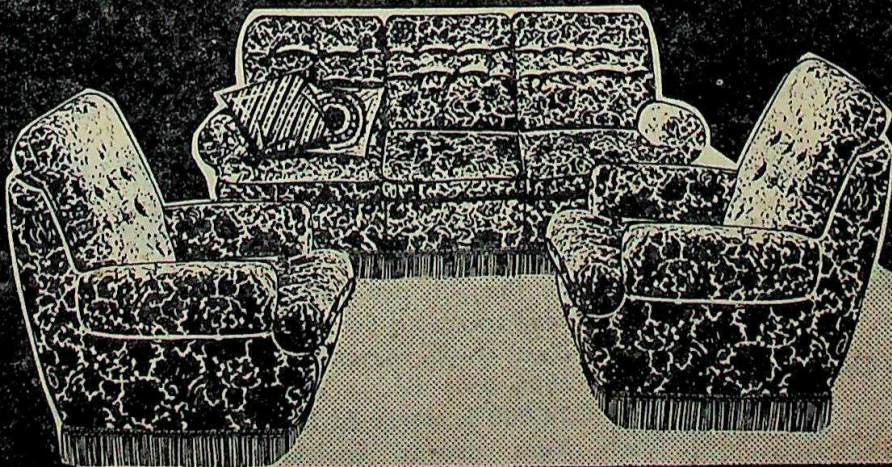
3250^F



SALON de style anglais recouvert velours Gènes marron 2 tons, comprenant : CONVERTIBLE pour literie de 140 cm, 6 coussins amovibles, sommier métallique, matelas mousse de polyether. 2 FAUTEUILS assortis.

LES 3 PIÈCES

1950^F



**CREDIT
GRATUIT
12 MOIS**

Jusqu'au
31 Juillet