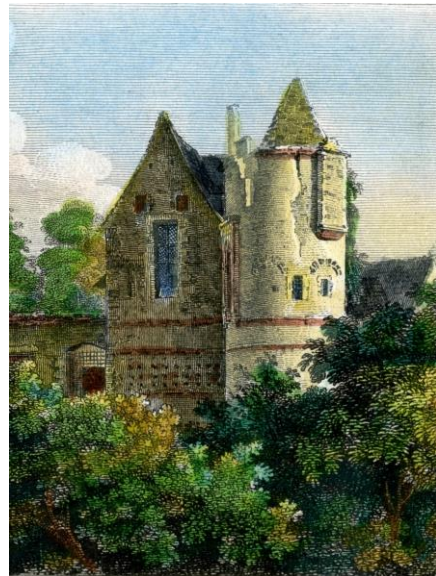


# Les TABLETTES

de la **SOCIÉTÉ D'HISTOIRE &**

**D'ARCHÉOLOGIE DE SENLIS**

N° 45 – Avril 2017



## Vie de la Société,

Samedi 22 avril, Nicolas Bilot, archéologue et administrateur de la SHAS, faisait le compte rendu de fouilles menées dans la haute cour du château de Montépilloy, pendant l'été 2016.

Il s'agissait de la troisième opération programmée, après un sondage en 2014 au nord de la tour maîtresse qui avait repéré le fossé comblé des débris de la tour et une première campagne de fouille dans la haute cour au voisinage du mur de la chemise, en 2015.

Cette nouvelle campagne a permis de découvrir un mur du XIII<sup>e</sup> siècle, dérasé lors de la construction de la courtine, au XV<sup>e</sup> siècle. L'architecture d'origine du pont-levis de cette courtine a pu être précisée. Il comportait une porte charretière et une petite porte piétonne. Le fonctionnement de ce pont-levis n'est pas assuré, d'autant que les aménagements de la courtine n'ont jamais été achevés.

La chronologie du mur situé au nord-est de la tour a été restituée. Ce mur a été édifié au XIII<sup>e</sup> siècle, le mur de chemise venant à son contact. Il a été reconstruit au XVI<sup>e</sup> siècle.

Au-dessous des niveaux médiévaux, le sol de la haute cour, remblayé au XII<sup>e</sup> siècle, a fourni un important mobilier archéologique antique. Deux sépultures gauloises d'enfants, sous-jacentes, une double et une simple, ont été mises au jour, chacune accompagnée d'une urne en céramique. Quatre monnaies, bellovaques, suessionne et melde ont été trouvées, ainsi que des céramiques italiennes.

Le bilan de cette fouille conduit à reconnaître un site occupé au IV<sup>e</sup> siècle et V<sup>e</sup> siècle avant notre ère, romanisé précocement au moment de la

conquête romaine, puis approprié au XII<sup>e</sup> siècle quand la puissante famille des Bouteiller de Senlis s'y installe.

### **Journées nationales de l'archéologie**

Les 17 et 18 juin 2017, la SHAS participera aux *Journées nationales de l'archéologie* et ouvrira, pour l'occasion, les Arènes de Senlis au public, de 14 heures à 18 heures le samedi et de 10 heures à 18 heures le dimanche.

Cette année, en collaboration avec le *Pays d'art et d'histoire de Senlis à Ermenonville*, et la Ville de Senlis, quelques-uns de nos membres commenteront, avec d'autres experts, des extraits de films historiques. La projection se déroulera le 17 juin prochain à Senlis à la salle de l'Obélisque, de 17 heures à 19 heures.

<http://journées-archéologie.fr/c-2017/fiche-initiative/3507/Les-Arenes-de-Senlis>

<http://journées-archéologie.fr/c-2017/fiche-initiative/3333/Senlis-Salle-de-l-obelisque>

### **Patrimoine industriel**

La barrière roulante de la cour marchandise de l'ancienne gare de Senlis existe toujours. Il s'agit d'un modèle de 1860. Les barrières fonctionnelles de ce type sont désormais très rares. Celle de Senlis roule encore très bien, mais le poteau de butée est tombé récemment. Ce petit patrimoine ne sera pas classé mais mérite tout de même d'être préservé dès lors qu'il s'intègre bien avec la gare et les petits bâtiments qui subsistent.



© Gilles Bodin.

## Bienvenue

Nous sommes heureux d'accueillir parmi nous, Jacqueline Canicave, Marie-Odile Tétar, Manon Palies, Françoise Balossier, André Balossier et Madame et Gilles Contant, nouveaux adhérents.

## Publications reçues

Le *Bulletin de la Société historique de Meaux et sa région*, n° 16, propose un florilège d'articles sur le patrimoine. Nous notons l'étude de deux globes géographiques de Blaeu, provenant de l'abbaye Saint-Faron de Meaux et conservés au musée Bossuet.

Le tome 39 des *Mémoires de la Société académique d'archéologie, sciences et arts du département de l'Oise* s'ouvre sur la *Présentation institutionnelle du chapitre cathédral de Beauvais à la fin du Moyen Âge*. D'autres articles concernent le mobilier de l'abbatiale de Saint-Martin-aux-Bois, la naissance de Saint Louis ou la *Manufacture Française de tapis et couvertures*.

Les *Amis du vieux Verneuil* consacrent leur bulletin de mars 2017 (n° 141) au travail de Jacques Calcine sur le terrain d'aviation de Creil-Verneuil en 1914.

Parmi les articles de la livraison de mars 2017 des *Études Noyonnaises* (n° 289), nous signalerons les biographies de la famille Balny d'Avricourt ou de l'architecte compiégnois Jean Stra.

Le bulletin de la *Société archéologique et scientifique de Soissons* d'avril 2017 publie les textes des conférences. Celui des *Trois campagnes de fouilles archéologiques au château de Montépilloy* par Nicolas Bilot retient toute notre attention.

Le tome 98 des *Mémoires de la Société historique et archéologique de Pontoise, du Val-d'Oise et du Vexin* réserve une large place à l'étude du Val-d'Oise betteravier au XIX<sup>e</sup> siècle et dans la première moitié du XX<sup>e</sup> siècle. Une industrie proche géographiquement et historiquement de celle de notre département.

L'*Association de sauvegarde de Chantilly et de son environnement* publie, à tirage limité, une plaquette qui parcourt l'ensemble de ses activités en 2015 et en 2016.

## Vient de paraître

Le volume 9 des *Cahiers de Chantilly*, publication du *Département d'histoire locale du centre culturel Marguerite Dembreville*, vient de paraître. Parmi d'autres articles, il contient, en particulier, l'étude de notre *Sociétaire*, le docteur Gérard Pagniez, sur *L'hospitalisation des civils à l'hospice Condé de Chantilly au XIX<sup>e</sup> siècle*.

## Aux enchères

La maison de ventes *L'Huillier* proposait aux enchères, le 24 avril 2017 à Drouot, un lot d'ouvrages manuscrits autographes de Raoul Adrien (ou Adrian). Cet avocat de Beauvais (1561-1626) inspira, notamment, le travail d'Antoine Loisel. Le manuscrit de 1680 pages en deux volumes in-folio de son livre *Mémoire sur la Coutume du Bailliage de Senlis*, daté de 1590, réservait le plus d'intérêt pour notre région. Cet ouvrage n'a jamais été imprimé mais notre Société en possède un autre exemplaire manuscrit et relié sous la cote : SHAS n° 2579.



© Maître l'Huillier et L' Huillier & Associés

## Regrets

Marguerite Dupuis, est décédée le 29 mars dernier, à l'âge de 92 ans. *Sociétaire* depuis 1985, elle tint successivement les postes de secrétaire adjointe puis de trésorière adjointe, jusqu'en 1994. Membre d'honneur, elle s'était retirée, ces dernières années, à Pontpoint. Nous présentons nos sincères condoléances à sa famille et à ses proches.

## Un américain à Senlis

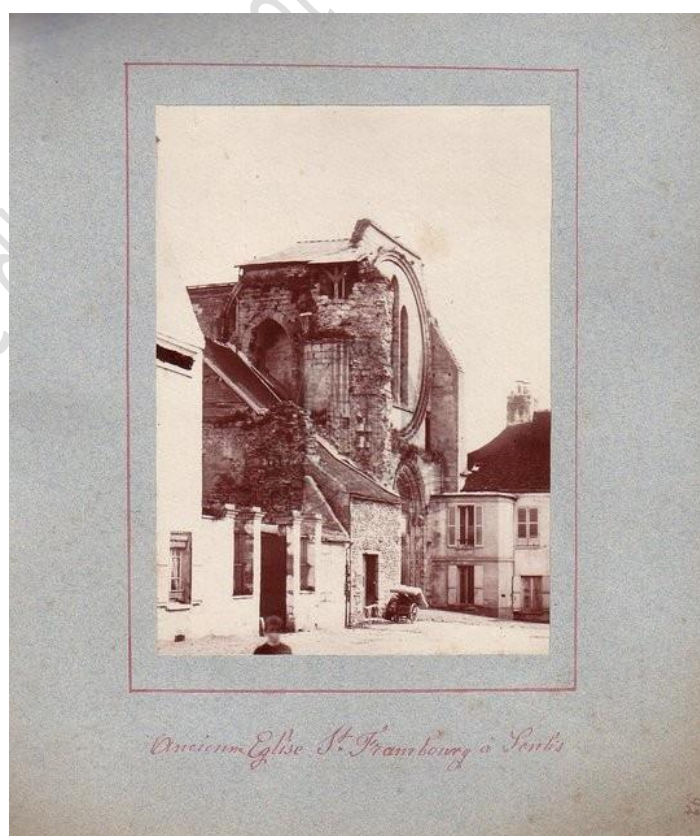
Le vendredi 7 avril, nos administrateurs Marie-Thérèse Croizé de Pourcelet, Laurence Dapremont, Claude Finon, Jean-Marc Popineau et Jean-Marc Simon, accompagnés de notre sociétaire Christian Lucas accueillait Stephen Heyman, journaliste du *New-York Times*, qui souhaite écrire un livre sur Louis Bromfield. L'écrivain à succès, lauréat du *prix Pulitzer*, auteur du roman *La Mousson*, séjourna pendant l'entre-deux-guerres à Senlis, en même temps que d'autres de ses compatriotes, Carl Erikson, dessinateur et journaliste de mode, Samuel Chamberlain, écrivain, graveur et critique gastronomique et la famille Carter. La visite de Senlis sur les traces de ces hommes et la rencontre de nos Sociétaires témoins oculaires a été très profitable à chacun.

## Trésors de nos archives

Photographe amateur résidant à Apremont, Louis Wallon est membre de notre Société de 1888 jusqu'à sa mort en 1907. En 1889, il offre à la Société, un album de 98 photographies sépia qu'il intitule *Album photographique du canton de Creil*, où Senlis, mais aussi Boulogne et Calais, ne sont pas absentes ! Les photos sont contrecollées sur carton monté sur onglet et légendées. Outre ses réalisations photographiques, il a légué à la Société plusieurs livres anciens et des objets archéologiques.

L'album est numérisé sur notre site internet :

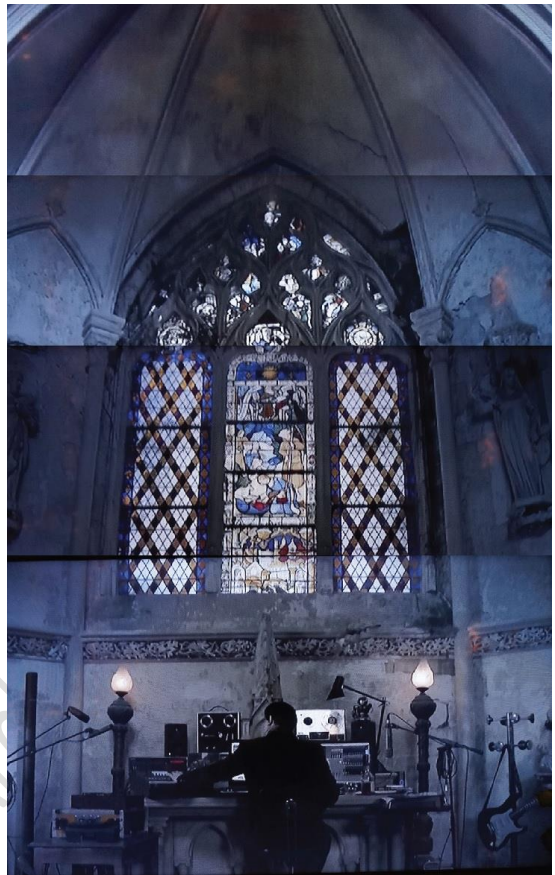
[http://archeologie-senlis.fr/pmb/opac\\_css/index.php?lvl=notice\\_display&id=7386](http://archeologie-senlis.fr/pmb/opac_css/index.php?lvl=notice_display&id=7386)



© SHAS, bte 178.

## Photo mystère d'avril

Où ont été tournées ces scènes de l'épisode 5, intitulé *En trompe l'œil*, de la série française *Capitaine Marleau*, de Josée Dayan, avec les acteurs Corinne Masiero et Pierre Arditi et Michel Fau?



## Photo mystère de mars

Il s'agit de la spectaculaire cheminée du bâtiment conventuel du dortoir des moines du prieuré Saint-Maurice. Le bâtiment édifié au XIII<sup>e</sup> siècle a subi plusieurs campagnes de modifications, notamment au XIV<sup>e</sup> siècle, pour ses ouvertures à l'ouest et au XVI<sup>e</sup> siècle, pour sa charpente. Au rez-de-chaussée, sous le dortoir, se trouvaient, outre la salle capitulaire diverses pièces de service aujourd'hui très remaniées. L'existence d'un chauffoir, justifierait ce beau conduit de cheminée cylindrique visible au-dessus du mur gouttereau.



© Marc Durand



*Château royal, 47, rue du Châtel  
60300 Senlis*

Fondée en 1862.  
Reconnue d'utilité publique en 1877.  
[contact@archeologie-senlis.fr](mailto:contact@archeologie-senlis.fr)  
[www.archeologie-senlis.fr](http://www.archeologie-senlis.fr)