

# Les TABLETTES

de la **SOCIÉTÉ D'HISTOIRE &  
D'ARCHÉOLOGIE DE SENLIS**



N° 34 – Avril 2016

## **Vie de la Société,**

Le 16 avril, Nicolas Bilot, archéologue et administrateur de notre Société faisait le bilan des fouilles au château de Montépilloy.

Les recherches menées, depuis 2012, ont connu un nouveau souffle avec l'organisation d'une fouille d'archéologie programmée, en août 2015, en partenariat avec la SHAS et l'association des amis du château ARMORIAL. L'opération bénéficiait du soutien de la DRAC de Picardie, du SRA de Picardie, du Conseil départemental de l'Oise et de la commune de Montépilloy.

Un premier sondage en tranchée, en octobre 2014, dans la cour du château, avait permis de découvrir, au nord-est, un fossé semi-circulaire de 11 mètres de large, à l'intérieur de la cour, au pied de la tour maîtresse.

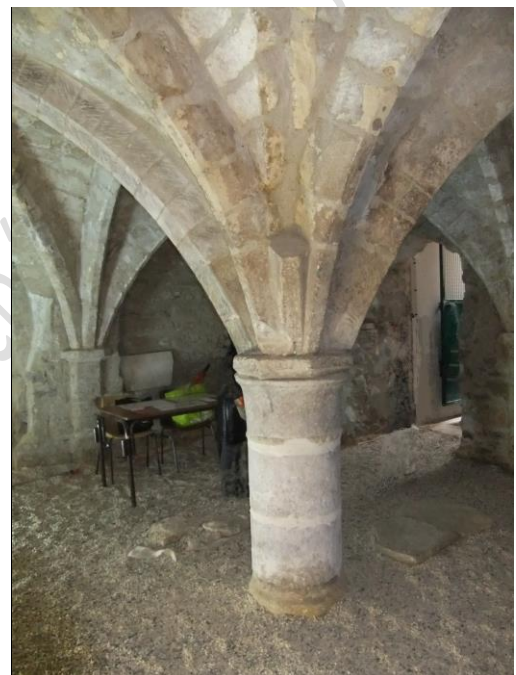
Encouragé par ce résultat, un deuxième chantier de fouille était autorisé en août 2015. D'une surface de 180 m<sup>2</sup>, il concernait, dans la haute cour, une zone de carrefour, en contre-bas de l'issue de la tour et de sa partie conservée en élévation. La mise au jour d'un mur de chemise de peu de fondations pose de nombreuses questions quant à sa fonction et sa période de construction en plein conflit armé de la guerre de Cent Ans, un peu avant 1431. Peut-être s'agit-il d'un aménagement de l'occupant Anglais.

La couche archéologique de la zone fouillée s'étend du XII<sup>e</sup> siècle au XV<sup>e</sup> siècle, le niveau supérieur ayant été abrasé à l'époque moderne. Il en va de même des niveaux du haut Moyen Âge qui ont disparu au XII<sup>e</sup> siècle. En revanche, la fouille a permis de découvrir un important remblai antique sous-jacent contenant, par exemple, 12600 tessons de céramique. En dessous, le sol géologique constitué de grès a été utilisé en carrière à ciel ouvert à l'époque gauloise. Deux inhumations ont été mises au jour avec offrandes, gobelets et

quatre monnaies gauloises (deux Bellovaques, une Suessiones et une Melde). Cette exceptionnelle découverte permet de situer une occupation gauloise, avant la conquête romaine, d'un point haut de la future *civitas* des Sulbanectes.

### Visite du patrimoine de Plailly

Trente Sociétaires avaient répondu à l'invitation du *Groupe d'histoire et d'archéologie de Plailly* et de sa présidente Géraldine Byczinski, le dimanche 17 avril. Ce fut l'occasion de découvrir en détail l'église et la cave gothique proche de l'ancienne mairie.



(photos Gilles Bodin)

### Enrichissement de nos collections

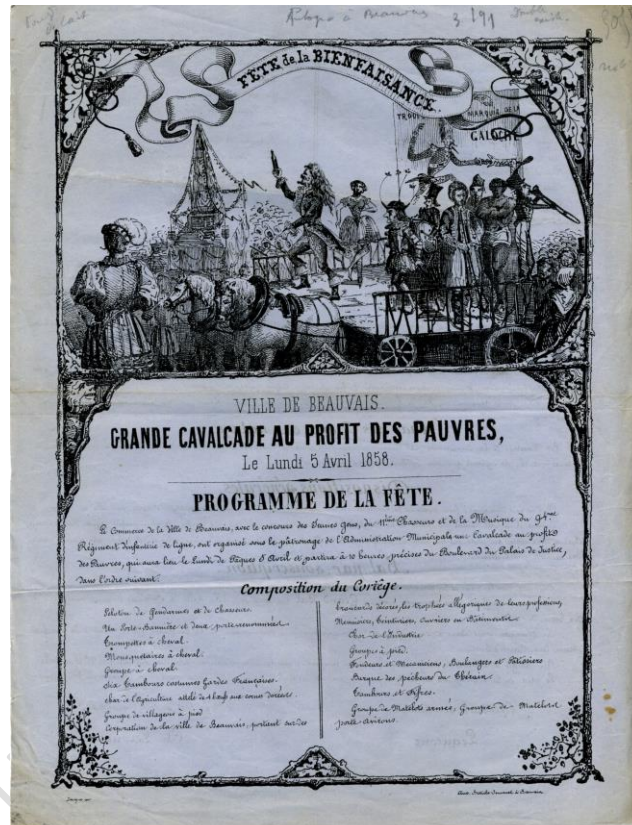
Notre Sociétaire, Bernard Leroy était passionné d'archéologie. Ses héritiers ont offert à la *Société* un nombre important de livres et de revues sur le sujet dans l'Oise et l'Aisne. Nous tenons à les remercier.

### Acquisition

Le livre *Histoire de Nanteuil-le-Haudouin* d'Ernest Legrand a rejoint notre bibliothèque. Il s'agit d'une réédition par les soins de la commune de l'ouvrage publié en 1922.

## Trésors de nos archives

La Société conserve une importante collection de petits imprimés éphémères ou de circonstance régionaux. Voici, par exemple, le programme de la fête de la *grande cavalcade au profit des pauvres* organisée par la ville de Beauvais, le lundi 5 avril 1858. Il s'agit d'une manifestation typique des villes de province pendant la deuxième moitié du XIX<sup>e</sup> siècle. Le programme s'inscrit dans un encadrement surmonté d'un dessin à mi-page. Œuvre graphique de Lavigne, il est imprimé en noir, recto-verso, en lithographie par Baticle-Jouvenel à Beauvais. La feuille mesure 28 cm x 22 cm.



© SHAS, bte 12-13, N° 3191

## Publications reçues

Le bulletin de la Société historique archéologique et scientifique de Noyon, *Études Noyonnaises*, N° 288, offre des articles de biographie (*Jules Auguste Hardy, vétéran de 1870* ou *Émile Leullieux, secrétaire général de mairie*) ainsi que des études (*Noyon et sa région au temps de Louis XIV, La poste à Noyon* ou *Les vitraux évoquant les deux guerres mondiales dans les églises de l'Oise*).

Le numéro de mars 2016 de la revue des Amis du vieux Verneuil publie l'étude de Roger Puff sur *Les écrivains Isariens tombés au champ d'honneur 1914-1918*.

Le bulletin n° 137 de la *Société historique et archéologique de Rambouillet et de l'Yveline* réserve dix pages à la visite de Senlis et du domaine de Chaalis.

## Regrets

Nous déplorons la disparition de Jean-Pierre Maillard, ancien premier adjoint au maire de Senlis de 1981 à 2001, membre de notre *Société*, décédé le 29 mars 2016, à l'âge de 83 ans.

Nous adressons à sa famille nos sincères condoléances.

## En Salle des ventes ce mois-ci

La maison de ventes aux enchères ALDE proposait, le 9 avril, un livre d'heures manuscrit, à l'usage de Senlis, de la fin du XV<sup>e</sup> siècle. De petit format (123 x 63 mm) ce livre contient un calendrier liturgique, le petit office de la Vierge, l'office de la Croix, les psaumes pour les jours de la semaine, l'office des Défunts, les prières du prêtre de préparation à la messe et l'office complet du Commun des saints. L'ouvrage forme 37 cahiers, généralement des quaternions (16 pages), dont les cahiers 1 à 33 sont d'origine. La présence au Calendrier de la *Dedicatio Ecclesie Silvanectensis* au 16 juin, des deux fêtes de saint Rieul avec octave inscrites à l'encre rouge, et des nombreux évêques de Senlis, indiquerait que le destinataire suivait l'usage liturgique de notre diocèse. Le livre porte cependant les armes peintes, appliquées postérieurement, de Louis Chastaing à Montmajour-lès-Arles. Rappelons que dans cette ville, un culte est rendu à saint Rieul qui était identifié, selon la théorie aréopagitique, à l'évêque de Senlis.



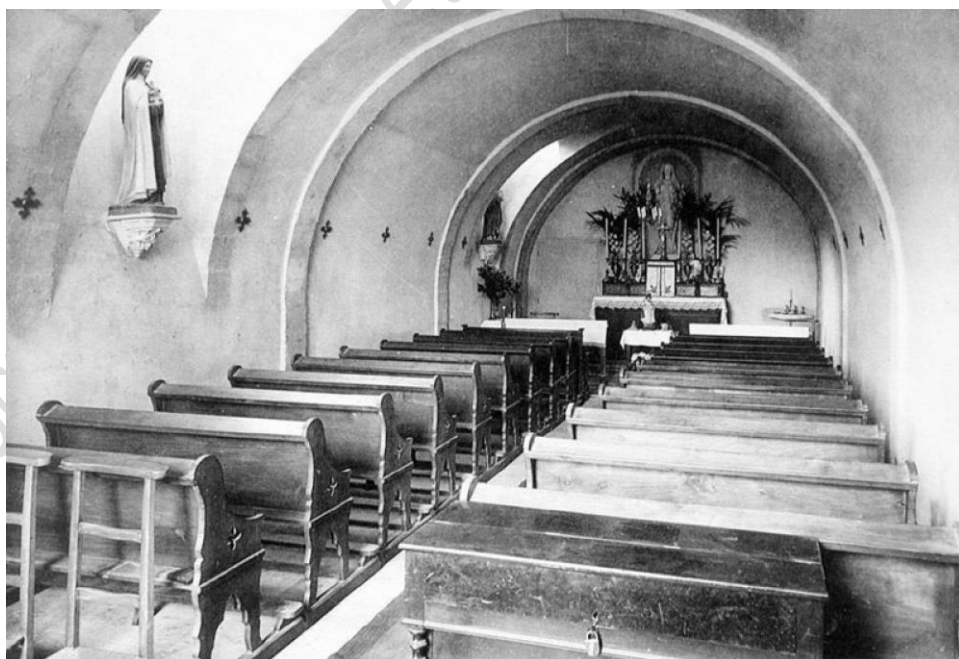
Photo : ALDE

La salle des ventes d'Enghien vendait, le 17 avril, une timbale en argent sur piédouche, à godrons, le col évasé à doubles filets, au chiffre du maître orfèvre Thomas Pierrot à Senlis, actif de 1732 à 1760 au moins. (Poids 110 grammes, hauteur 8,7 centimètres). Thomas Pierrot qui succédait à son père exerçait place Henri IV, vis-à-vis de l'Hôtel de Ville. Ancien échevin et ancien marguillier de l'église de Saint-Aignan, il habita, de 1773 à sa mort (13 juillet 1786), la maison mitoyenne de l'Hôtel de Ville, aujourd'hui extension de la mairie. Des œuvres comparables sont présentées au musée d'art et d'archéologie de Senlis.



Photo : Salle des Ventes d'Enghien

### Photo mystère d'avril



Il est possible que certains de nos Sociétaires se souviennent de cette chapelle. Où se trouvait-elle ? Le fond documentaire dont cette photo est issue sera dévoilé dans le prochain numéro des *Tablettes*.

## Photo mystère de mars

Ces deux Vierges à l'Enfant sont typiques du style Ile-de-France du XIV<sup>e</sup> siècle. Elles présentent, en particulier, un ordonnancement rythmé des plis du manteau et des mains aux longs doigts. Celle de droite, est, bien sûr, la Vierge de l'abbaye de la Victoire, transférée à l'évêché de Senlis avant la Révolution par Monseigneur de Roquelaure et aujourd'hui présentée au musée d'art et d'archéologie de Senlis dans la *Chambre des Anges*. L'autre dont le support est un ajout postérieur est exposée au musée des beaux-arts de Lyon.



(© I. Leullier © Musées de Senlis)

## Exposition

Les Amis du vieux Verneuil présente une exposition *Verneuil au fil de l'eau*, du 30 avril au 8 mai 2016, dans la salle des fêtes de Verneuil, place Piegaro.



**Château royal, 47, rue du Châtel  
60300 Senlis**

Fondée en 1862.  
Reconnue d'utilité publique en 1877.  
contact@archeologie-senlis.org  
www.archeologie-senlis.fr