

# Les TABLETTES

de la **SOCIÉTÉ D'HISTOIRE &**

**D'ARCHÉOLOGIE DE SENLIS**

N° 28 – Octobre 2015



## **Vie de la Société,**

Géraldine Byczynski notre sociétaire, présidente du *Groupe d'histoire et d'archéologie de Plailly* nous présentait, samedi 17 octobre, *Plailly à travers les restaurations de son patrimoine*.

Après avoir resitué géographiquement et historiquement le village de Plailly, 13 kilomètres au sud de Senlis, partagé autrefois entre les seigneuries de Montmélian (aujourd'hui commune de Mortefontaine) et de Bertrandfosse, notre oratrice nous conduit à la découverte de son patrimoine.

L'église Saint-Martin du XII<sup>e</sup> siècle a bénéficié de l'attention de la municipalité et de restaurations du bâti et du mobilier. Son clocher surmonté d'une flèche octogonale en pierre de la seconde moitié du XIII<sup>e</sup> siècle est visitable lors des journées du patrimoine. Les bancs clos du XVIII<sup>e</sup> et les vitraux du XIX<sup>e</sup> ont été restaurés. De nouveaux vitraux ont été posés et les statues du XIX<sup>e</sup> ont été réhabilitées. Derrière l'autel, une peinture du XV<sup>e</sup>, réemployée, a été restaurée et protégée par un plexiglas.

La cave gothique des sous-sols de l'ancienne mairie, autrefois dépendance d'une ferme, en vis-à-vis de l'église, a été restaurée grâce à l'intervention de l'association *Concordia*. Une salle en carrière a été déblayée et une nouvelle issue dégagée.

Ailleurs, la municipalité a restauré assez maladroitement un ancien puits et brillamment, fruit de cette expérience, le calvaire, avec le concours du Parc naturel régional.

En conclusion Plailly offre une belle démonstration de ce qu'il est possible d'entreprendre en faveur du patrimoine dans le cadre d'un village.

## Colloque à Chantilly

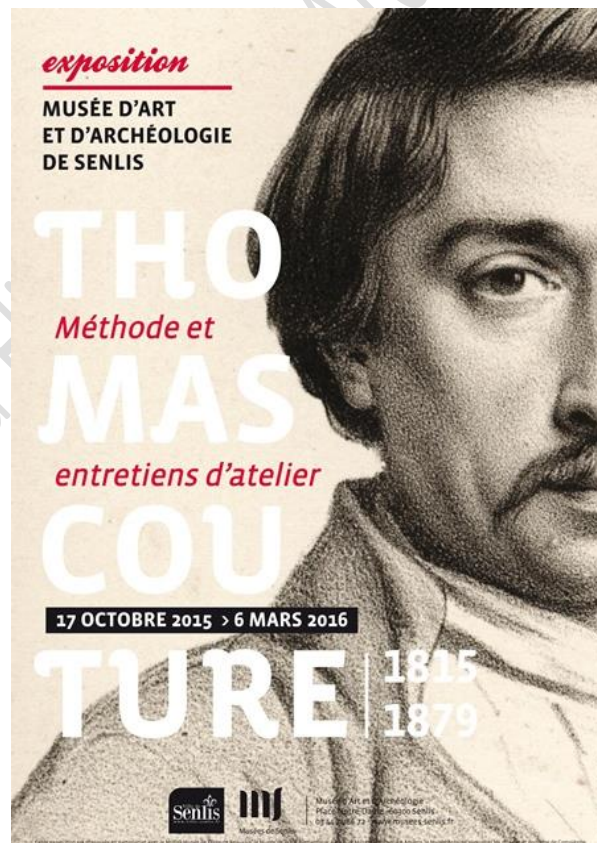
Les mardi 17 et mercredi 18 novembre 2015, est organisé à Chantilly un colloque à la maison de Sylvie sur : *Le bois dans tous ses états*. Les thèmes de l'étude des archives, de la chasse, de l'exploitation des ressources forestières seront abordés. Des places sont disponibles pour nos membres car la SHAS est partenaire. **Vous voudrez bien nous faire savoir au plus vite si vous êtes intéressés.**

## Exposition Thomas Couture à Senlis

À l'occasion du bicentenaire de la naissance de Thomas Couture le musée d'Art et d'Archéologie de Senlis propose, du 17 octobre 2015 au 6 mars 2016, une exposition d'envergure consacrée aux pratiques d'atelier du peintre.

Il s'agit d'explorer l'évolution stylistique du maître depuis ses tentatives au concours du Prix de Rome jusqu'aux toiles pré-impressionnistes des dernières heures, l'académisme qui lui fut si souvent reproché et la modernité à laquelle il consent à la fin de sa vie.

Près de 90 œuvres, issues du musée de Senlis, d'institutions publiques de France et d'Europe et de collections privées, sont réunies dans les salles de peintures du musée.



## Bienvenue

Nous sommes heureux d'accueillir parmi nous Michel Baubant et Philippe Coutelle, nouveaux membres.

## Regrets

Jacqueline Hédouin est décédée le jeudi 8 octobre 2015 à Senlis. Elle avait été la conservatrice de la bibliothèque municipale de Senlis.

## Enseigne au carrefour des Singes

Au carrefour dit de la Licorne, du nom d'un hôtel puis d'un bazar côté nord de la rue Bellon — en réalité le carrefour des Singes — la pierre gravée figurant un seigneur singe qui offre à boire à un clerc, à un bourgeois et à un artisan a été reposée par ses propriétaires. En effet, la construction récente d'un nouvel immeuble à l'angle de la rue Rougemaille et de la rue Bellon avait justifié sa dépose. Cette plaque avait été retrouvée en 1914 dans les ruines de la maison de la Torche Rouge ou de l'hôtel Sainte-Anne, qui servit de collège aux XVI<sup>e</sup> et XVIII<sup>e</sup> siècles. L'enseigne, placée au milieu de la composition, pourrait toutefois représenter trois bourses du nom de la maison qui se trouvait autrefois en vis-à-vis à l'angle ouest du carrefour. Il faut remercier les propriétaires de leur intérêt patrimonial.



photo Gilles Bodin

## Publications reçues

Le numéro 22 de *Mémoire de l'Oise* consacre un dossier à *septembre 1914 dans le Valois*, du récit des épisodes guerriers à la place de la population civile au cœur de ces événements.

La *Société historique et archéologique de Rambouillet et de l'Yveline* nous adresse ses bulletins de mars et juillet 2015 riches notamment d'un dossier sur *Louis XVI et Marie-Antoinette à Rambouillet*.

La *Société historique archéologique et scientifique de Noyon* publie les actes de la journée d'étude du 27 novembre 2009, *Humanistes chrétiens et protestants de Picardie au XVI<sup>e</sup> siècle*. Les communications brossent les portraits de Pétrus Ramus (Pierre de La Ramée), Pierre-Robert Olivétan, Gérard Roussel, Jacques Lefèvre d'Étaples, Jean Calvin, etc. Le lecteur senlisien s'attardera sur l'article consacré à Simon Goulart, notre compatriote, né à Senlis en 1543.

Le volume 66 de *Paris et Ile-de-France*, mémoires publiés par la *Fédération des sociétés historiques et archéologiques*, offre un contenu varié. Le pont parisien de Charles le Chauve, la navigation sur la Seine et ses affluents à la fin du Moyen Âge, Jacques Amiot, l'abbé Raynal ou la belle Otero sont quelques-uns des sujets abordés.

La *Société archéologique d'Eure-et-Loir* livre une importante publication avec son *Cahier n°1* de 2015 enrichi d'un supplément. Nous avons remarqué l'article sur un *vol littéraire sur fond de Contre-Réforme* ; deux des protagonistes sont des hommes-liges de l'évêque de Senlis, le cardinal François de La Rochefoucauld, impliqués dans sa réforme monastique génovéfaine.

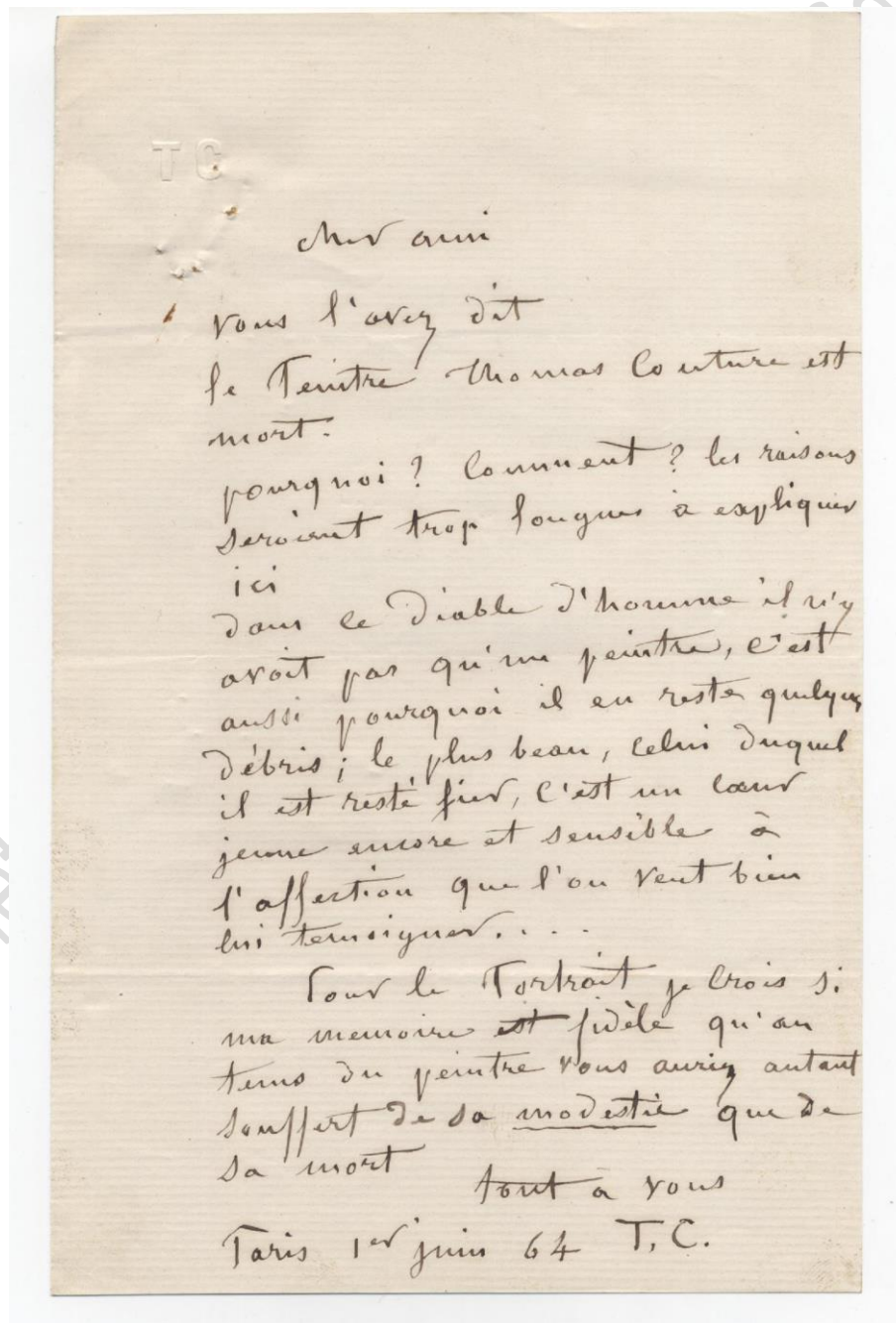
## Un nouveau fonds photographique en ligne

La *Bibliothèque de documentation internationale contemporaine* (6, allée de l'Université, Nanterre Cedex, F-92001) a récemment mis en ligne le *Fonds des Albums Valois. Le Département de l'Oise, vol. 31, Senlis* nous intéresse particulièrement. On y trouve 12 planches de photographies des cérémonies à la mémoire des victimes de l'occupation allemande à Senlis, 18 planches de photographies de la cathédrale et, surtout, le trésor des 68 planches de photographies de Senlis en 1914-1918. Parmi ces dernières, retenons en particulier une photographie de batterie près de Senlis en juillet 1918, une dérisoire barricade dans une rue de Senlis en 1914 ou des soldats blessés en convalescence devant le portail de Saint-Vincent.

<http://argonnaute.u-paris10.fr/search?query=senlis>

## Trésors de nos archives

En 1864, le jeune Comité archéologique de Senlis souhaite créer une galerie des portraits historiques de Senlis. Le secrétaire, Jules Gérin, demande au *caro maestro*, Thomas Couture, dans une missive déférente, de lui faire hommage de son *immortel* portrait. Il met en avant son estime et l'amitié qu'il porte au peintre qui a quitté Senlis fâché. Jules Gérin qui dessine pour le Comité connaît personnellement le peintre qui lui a prodigué ses conseils. Cependant, le refus de Thomas Couture ne cache pas son ressentiment et il signe comme d'habitude d'un T.C. expéditif. Cette lettre autographe est actuellement prêtée au musée le temps de l'exposition.



T.C.

Mon ami

Vous l'avez dit  
le Peintre Thomas Couture est  
mort.

Pourquoi ? Comment ? les raisons  
seraient trop longues à expliquer  
ici

Dans le Diable d'homme il n'y  
avait pas qu'un peintre, c'est  
aussi pourquoi il en reste quelques  
débriés ; le plus beau, celui duquel  
il est resté fier, c'est un cœur  
jeune encore et sensible à  
l'affection que l'on veut bien  
lui témoigner. . . .

Tout le Portrait je crois si  
ma mémoire est fidèle qu'au  
temps du peintre vous auriez autant  
souffert de sa modestie que de  
sa mort

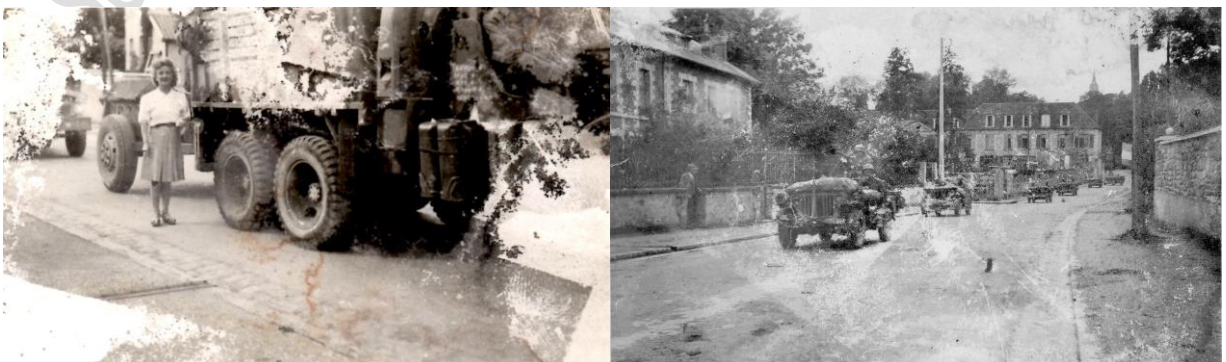
Tout à vous

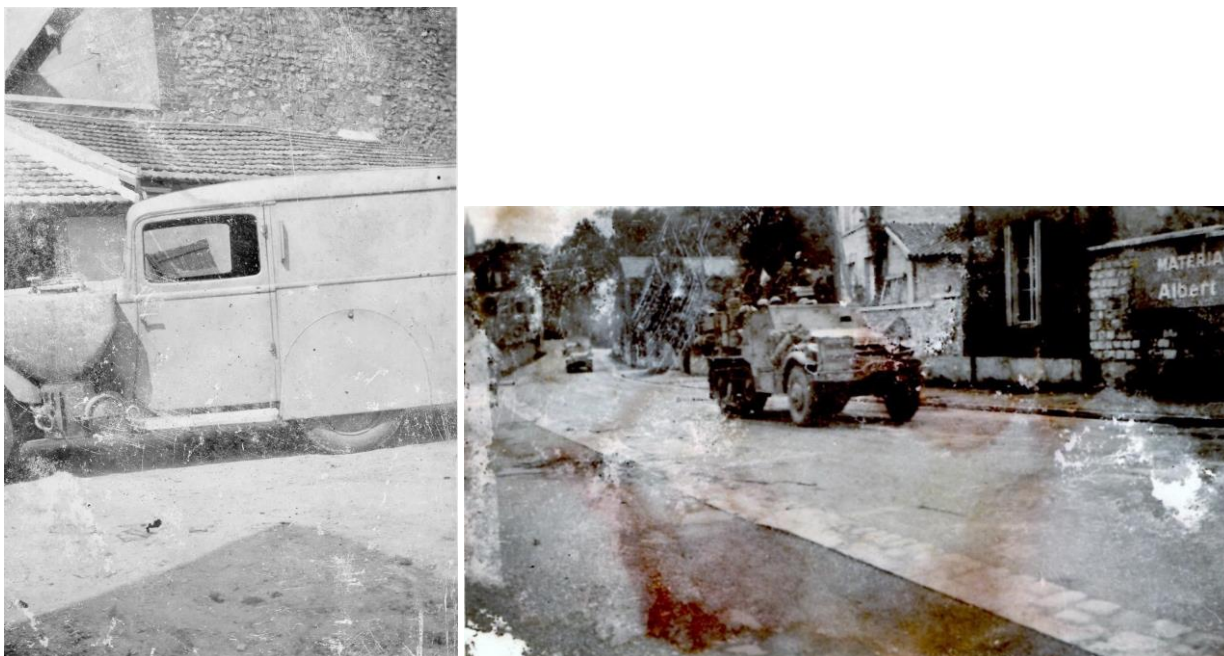
Paris 1<sup>er</sup> juin 64 T.C.

© SHAS Em 6051

## Libération de Senlis en images

Nous avons découvert une série de six photos inédites datant du jour de la Libération de Senlis, le 30 août 1944. Elles font écho à l'exposition récente des photos de l'affichiste Charles Hallo. Ce jour-là, des éléments du *15<sup>th</sup> Armored Infantry Battalion* américain poussent jusque dans Senlis depuis Chantilly. Ils libèrent la ville après des échanges de coups de feu. Des reconnaissances doivent avoir lieu vers Chamant et Barbery, mais l'avenue du maréchal Foch est impraticable à cause du pont endommagé par les Allemands avec des explosifs. Le bataillon doit donc emprunter l'avenue Albert 1<sup>er</sup> puis tourner sous le petit pont du chemin de fer avant de remonter l'avenue Clémenceau. Des traces de chenilles "ornent" encore d'ailleurs les murs du pont. La série de photos a été prise avenue Albert 1<sup>er</sup> par Albert Delgorge, devant son entreprise de matériaux et assainissement. Elles montrent les jeeps, automitrailleuses (M8 *Greyhound* et Half track M3) et camions GMC avec remorques *Ben-Hur* qui descendent l'avenue ornée de drapeaux français, sous les bravos des riverains. La jeune fille est Fanny Delgorge. Le véhicule utilitaire est la Peugeot équipée d'un gazogène du photographe.

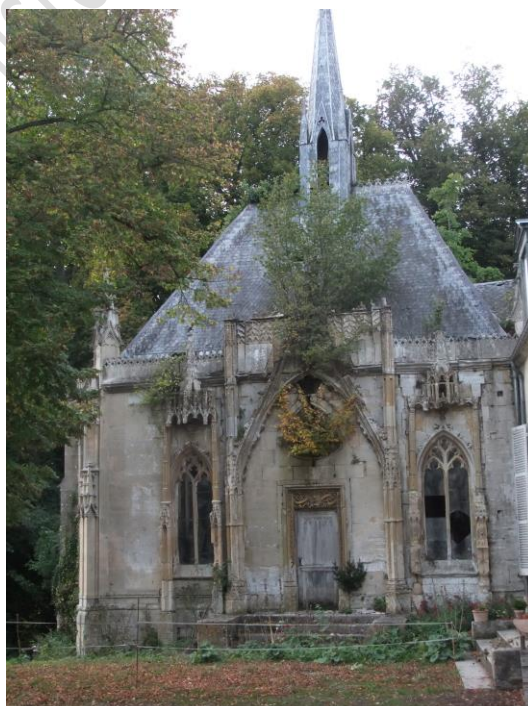




© Collection Dapremont

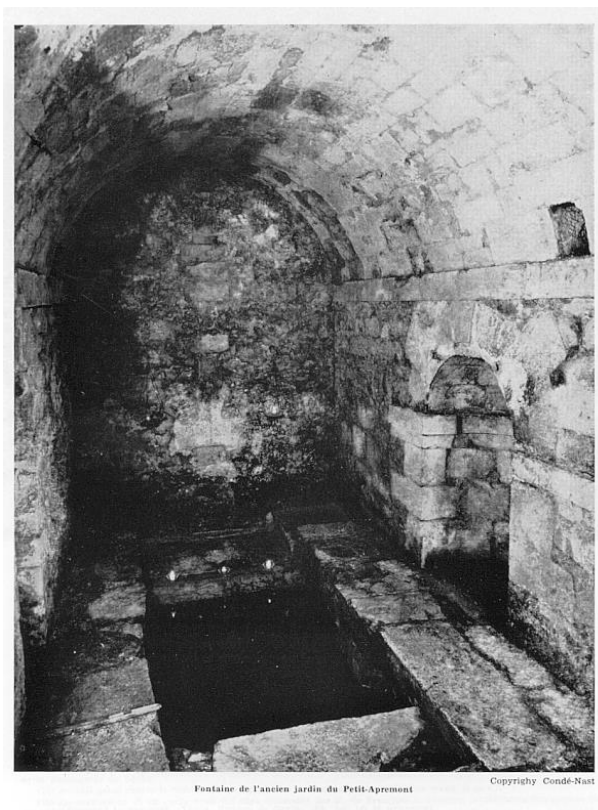
### Chapelle du château de Mont-L'évêque

De façon inopinée, le samedi 10 octobre, la SHAS bénéficiait d'une visite guidée par son propriétaire, Charles-Édouard de Pontalba, du château de Mont-L'Évêque et de sa chapelle. L'état d'urgence de la chapelle, reconstruction du XIX<sup>e</sup> siècle à partir d'éléments du XIII<sup>e</sup> siècle provenant des Grands-Carmes de Metz, justifiait cette découverte ainsi que l'opération lancée à son bénéfice par la Fondation VMF. <http://fr.ulule.com/mont-leveque/>



## Bassin du Petit Apremont

Pour ne pas clore le débat et pour refléter la passion de nos lecteurs, voici une photo du bassin au 5-7, rue de la Montagne Saint-Aignan, avant travaux de restauration où on remarque bien l'existence de deux bacs.



Fontaine de l'ancien jardin du Petit-Apremont

Copyrighty Condé-Nast



*Château royal, 47, rue du Châtel  
60300 Senlis*

Fondée en 1862.  
Reconnue d'utilité publique en 1877.  
[contact@archeologie-senlis.org](mailto:contact@archeologie-senlis.org)  
[www.archeologie-senlis.org](http://www.archeologie-senlis.org)