

# Les TABLETTES

de la SOCIÉTÉ D'HISTOIRE &

D'ARCHÉOLOGIE DE SENLIS

N° 122 – Avril 2024



## Vie de la Société

Le samedi 20 avril Gilles Bodin et Jean-Marc Popineau, présidents de notre Société retraçaient l'histoire du vélodrome de Senlis inauguré en 1896, année des premiers jeux olympiques modernes.

Si le baron Karl von Drais invente la draisienne en 1817, devenue vélocipède une fois importée en France, la machine ne connaît un développement rapide qu'après l'invention des pédales par Pierre Michaux en 1861. L'adaptation de la chaîne en 1880 permet une explosion de la pratique en particulier sportive. Des clubs se créent à Compiègne en 1880, puis Senlis et Beauvais en 1888. Les vélodromes permettent performance, spectacle et sécurité et bénéficient d'un engouement extraordinaire. Les membres du *Sport vélocipédique senlisien* (SVS) forment le projet d'en édifier un à Senlis. Ils créent pour cela un comité constitué de six membres MM. François Audy chirurgien-dentiste et Henri Turquet de la Boisserie vice-présidents du SVS, Gaston Schwebach, agent d'assurance, secrétaire et trésorier, Paul Butet fabricant de vélocipèdes, Léon Leroy, grainetier et Gaston Morcrette pharmacien. Cette commission d'étude s'empresse de prendre conseil auprès des vélodromes parisiens. Elle lance des souscriptions qui rapportent 8000 francs puis 5144 francs supplémentaires, la Ville de Senlis accorde une subvention de 1000 francs et Henri Turquet abonde largement les dons.

La commission se heurte à la difficulté de trouver un terrain. Henri Turquet

acquiert et donne en jouissance le terrain au lieu-dit « le clos de la Santé » rue aux Chevaux (aujourd'hui Yves Carlier), face le cimetière. Le vélodrome est inauguré le 2 août 1896. Il a coûté 19 500 fr. La piste en ciment mesure 333,33 m (trois tours pour un kilomètre), sur 6,30 m de large et une inclinaison dans les courbes de 35 degrés. En août 1897 les tribunes métalliques sont construites aux frais de Henri Turquet puis, celui-ci fait planter une centaine de sapins sur le site. Rapidement le vélodrome devient un lieu incontournable des festivités à Senlis. Des « craks », champions cyclistes internationaux, s'y produisent. Maurice bat le record des 24 heures en 1897. Dès l'origine le SVS adhère à l'Union vélocipédique de France qui intègre mal que le club soit propriétaire de ses installations.

Outre l'organisation de courses variées (bi, tandems, vitesse, primes, américaines, fonds derrière motos, démonstrations acrobatiques) avec deux grandes réunions annuelles à la saint Rieul et au début de l'été, la fanfare s'y produit, la fête Dieu y est célébrée (vers 1900), des matchs de football sont disputés en ouverture, des compétitions d'athlétisme diversifient les réunions. Les membres du SVS aménagent un jeu de boules, un tennis et une buvette.

Après la première guerre mondiale l'activité reprend rapidement. Henri Turquet de la Boisserie, président depuis 1904 du SVS meurt en 1931. Son successeur Gaston Morcrette inaugure un monument commémoratif qui sera détruit par les Allemands en 1940.

Les courses reprennent le 17 septembre 1944 avec l'organisation des « mercredis populaires de Senlis » couplés les mardis soir avec le vélodrome de Creil, mais les champions invités sont moins prestigieux.

En 1965 la Ville exproprie la famille Turquet avec le projet d'un parc des sports supprimant le vélodrome. L'affaire se termine devant les tribunaux et le projet évoluant le vélodrome sera conservé. Le parc sportif rebaptisé Yves Carlier s'enrichit d'un terrain d'entraînement, d'un gymnase (1969), de la maison des loisirs (1972) et d'une piscine (1976).

Le vélodrome reçoit l'arrivée des avant-dernières étapes des Tours de France 1975 et 1978. Lors de la fête de la saint Rieul une montgolfière s'en élève et des concours de fanfare y sont organisés. En 1982 il est rebaptisé Fernand Guizelin du nom du président décédé du SVS. Son centenaire est marqué par différentes manifestations et l'émission d'une enveloppe postale les 18 et 19 mai 1996. Il est désormais le plus ancien vélodrome en état en France. Si en 2016 un renouveau cycliste s'est manifesté, aujourd'hui plus aucune course n'y est organisée. L'équipement est utilisé pour l'athlétisme et des rassemblements sportifs

## **Bienvenue**

Nous souhaitons la bienvenue à Bertrand Wiedermann nouveau membre de notre Société.

## Exposition au MUDO à Beauvais

L'espace de quelques mois, jusqu'au 10 novembre 2024, le MUDO-Musée de l'Oise invite le musée des Beaux-arts de Dunkerque pour faire dialoguer de manière inédite ces deux grandes collections de la région Hauts-de-France autour d'une thématique universelle et polysémique : les grandes histoires.

Au travers d'un parcours thématique embrassant plusieurs siècles de création, l'exposition propose de partir à la rencontre de ces grands récits pour mieux en explorer les ressorts et finalités. Une invitation à la découverte (ou redécouverte) de la peinture d'histoire, mais aussi des collections départementales et de plusieurs chefs-d'œuvre de l'institution dunkerquoise...

Une occasion unique de contempler la collection du musée des Beaux-arts de Dunkerque fermé depuis... le 1<sup>er</sup> avril 2015.

L'entrée est gratuite.

**oïse**  
LE DÉPARTEMENT

EXPOSITION  
**HISTOIRE(S)**  
Mythes, récits et merveilles

**CS**  
SAISON CULTURELLE 2024

**Du 17 avril au 10 novembre 2024**  
au MUDO-Musée de l'Oise

**ENTRÉE GRATUITE**  
MUDO-Musée de l'Oise  
1, rue du Musée - 60000 BEAUVAIS - 03 44 10 40 50  
Ouvert tous les jours sauf le mardi - De 10h00 à 13h00 et de 14h00 à 18h00  
Plus d'infos sur [oise.fr](http://oise.fr) ou [mudo.oise.fr](http://mudo.oise.fr) Suivez-nous sur [f](#) [i](#) [t](#) [#MUDO](#)

**MUDO**  
MUSÉE  
DE L'OISE

## Exposition au musée d'art et d'archéologie de Senlis (rappel)

Le musée d'art et d'archéologie de Senlis propose une exposition en écho à l'organisation des jeux olympiques de Paris de 2024. Du 20 mars au 22 septembre il sera donc question de *Corps à corps* ou de *combats et luttes dans le sport*.



## Le saviez-vous ?

**Depuis 1941, une maison bourgeoise de Senlis constitue un personnage à part entière dans une célèbre pièce de Jean Anouilh.**

*Le Rendez-vous de Senlis* fut créé au théâtre de l'Atelier à Paris en 1941 dans une mise en scène d'André Barsacq. Dans cette pièce, Georges, jeune parisien dont l'entourage vit aux crochets de sa riche épouse, invite une jeune et jolie femme à dîner. Pour lui plaire, il lui a menti en s'inventant une vie fictive idéale. Pour cette soirée, il loue une maison à Senlis et engage deux comédiens qu'il charge de jouer le rôle des parents qu'il s'était inventés. Sa femme menace de demander le divorce s'il ne rentre pas immédiatement et ses parents et amis se lancent alors à sa recherche dans Senlis. Il choisira, pour finir, la pauvreté et l'amour...

La maison senlisienne imaginaire est soigneusement décrite par Jean Anouilh. C'est une grande bâtisse située fictivement au « 32 rue Du-Gueslin », dans « un dédale de ruelles », près de la « place Clémenceau », ornée d'une statue, pas très loin de la gare. La maison est composée d'une entrée, d'une salle à manger, de deux salons, d'une cuisine et de sept chambres aux étages dont des chambres de domestiques. La salle à manger, le lieu où se déroule l'intrigue (fig.) possède des « murs tendus de soie brochée à ramages, fleurs et oiseaux », aux fenêtres à « rideaux de damas rouges et embrasses du même

métal » (sic). Les murs sont ornés de tableaux de famille, des plantes vertes sont disposées dans les angles.

On ignore si Anouilh fréquenta Senlis ou si la ville symbolisait seulement pour lui le lieu caché idéal pour accueillir les amours clandestines d'un Parisien...



Décor dessiné par André Barsacq pour *Le Rendez-vous de Senlis*

### **Publication reçue**

Le Parc naturel régional Oise-Pays de France publie son *Rapport d'activité 2023*. La rubrique *Patrimoine historique et culturel* rappelle les études rendues sur les quatre communes d'Auger-Saint-Vincent, Mortefontaine, Rully et Ver-sur-Launette, les travaux menés tant sur les bornes armoriées de la forêt de Chantilly que sur celles de la forêt d'Halatte. Une page est réservée aux réhabilitations du patrimoine rural financées avec l'aide du PNR.

Ce rapport est accessible en ligne :

<https://www.parc-oise-paysdefrance.fr/magazine/?cat=157>;

### **Les Arènes vues par un Anglais**

Le site américain signalé le mois dernier à propos des Arènes de Senlis fait des émules et est repris par un cousin de Grande-Bretagne : John Thorne.

<https://www.romanamphitheatre.co.uk/no-33-senlis>;

## Deuxième campagne de redressement des bornes

Le jeudi 14 mars 2024, sous l'égide de la Société d'histoire et d'archéologie de Senlis avec le soutien financier du Rotary club de Senlis, notre administrateur, Jean-Marc Chalot organisait une deuxième campagne de redressement des bornes armoriées de 1540 en forêt d'Halatte. Quinze personnes s'étaient portées volontaires. Une minipelle a été utilisée pour les bornes B04 et surtout B09. Le géomètre est intervenu le mercredi 13 mars au matin pour déterminer le positionnement d'origine de la borne B09. Concernant la borne B04, la présence très nette du talus, avec son inflexion, ne laissait pas d'ambiguïté sur sa position initiale.

Les bornes enterrées B04 et B09 ont été dégagées et remises en place, les bornes A05 et B23 a été redressées. D'autres bornes ont bénéficié d'un ajout de terre après leur redressement effectué à l'automne.

Contrairement aux attentes, la borne B04 enterrée n'était pas une borne entière, mais uniquement une base, avec la trace manifeste d'une élévation qui aurait été coupée. En ce qui concerne la borne B09, alors que l'on s'attendait à une borne tripartite, il appert qu'elle est une borne d'angle, montrant qu'il s'agit du même propriétaire (pas d'armoiries donc terrain communal ?) au sud et à l'ouest.

Lors de cette deuxième campagne, il a été observé que la terre s'est tassée au pied de certaines bornes qui ont été redressées ou replantées en novembre 2023. Il est donc envisagé de faire un tour d'inspection général de toutes les bornes en mars 2025. La Société d'Histoire et d'Archéologie de Senlis remercie Le Parc Naturel Régional Oise-Pays de France, les Amis du Vieux Verneuil, l'ONF, le Rotary Club de Senlis, la société Tugaut TP (pelle mécanique) et le cabinet de géomètre AET ainsi bien sûr que les nombreux volontaires.



B09 ; Dégagement et remise en place de la borne

## Trésor de nos archives

Les éphémères, ou imprimés occasionnels, sont une des richesses des archives de la SHAS et de son fonds local. Parmi ceux-ci se trouvent des menus, faire-part, programmes, tracts et affiches pour lesquels la probabilité de trouver un autre exemplaire est bien mince.

Cette affiche annonce un Grand concours hippique organisé au vélodrome de Senlis les 25, 26 et 27 septembre 1948. En effet cette même année des amateurs d'équitation autour de l'ancien maire Eugène Gazeau avaient créé la *Société hippique rurale et urbaine d'équitation* dans le but de démocratiser cette pratique. Un concours d'obstacles se déroula pendant quelques années au vélodrome.

L'affiche, pure production locale, est imprimée aux *Imprimeries réunies de Senlis* et elle est illustrée d'un dessin de Charles-Jean Hallo, peintre et affichiste de Senlis, qui n'oublie pas la cathédrale.



© SHAS MACPA-152 Tiroir 1

## Enrichissement de nos collections

Nous remercions Antoine Verdier qui nous a offert une cinquantaine de bulletins de la Société archéologique de Creil : *Documents et recherches* provenant de la succession de son père décédé voici trois ans. Ils datent des

Les Tablettes n° 122 – avril 2024

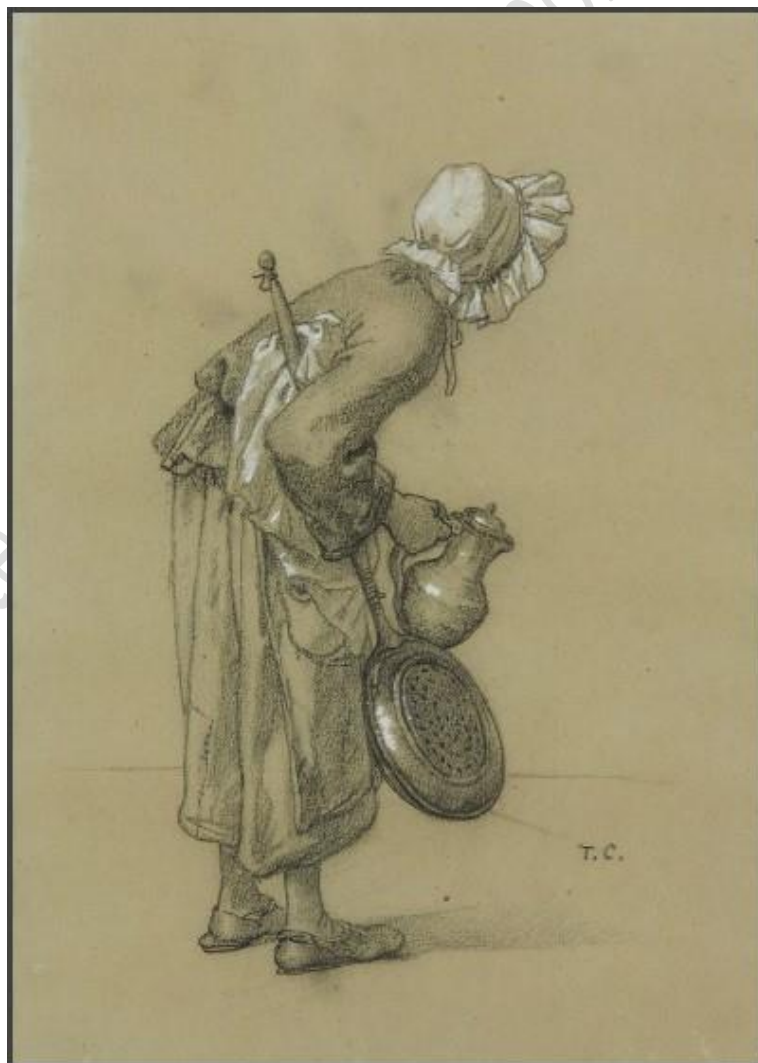
années 1970 et 1980. Ils participent heureusement à combler les lacunes de notre collection.

La *Mémoire senlisienne* nous offre la série complète de ses 28 bulletins de 1993 à 2023. Un grand merci à elle.

### Aux enchères

La maison de ventes aux enchères Delon – Hoebanx proposait le mercredi 17 avril 2024 à l'hôtel Drouot, une étude de femme au balai pour Pierrot malade de l'artiste Thomas Couture (Senlis 1815 – Villiers le Bel 1879). Il s'agit d'une œuvre sur papier beige au crayon noir avec rehauts de blanc (dimensions 34 cm x 24,5 cm). Elle est monogrammée en bas à droite T. C.

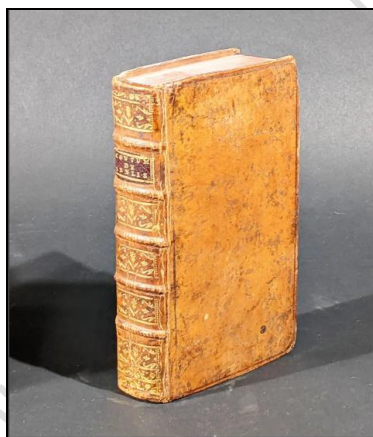
Ce dessin est une étude préparatoire pour la figure de domestique à gauche du tableau *Pierrot malade*, conservé au *Nelson Atkins Museum of Art* de Kansas City. Le tableau, peint dans les années 1860, appartient à une série de sujets inspirés à Thomas Couture par les personnages de la *commedia dell'Arte*.



© Delon – Hoebanx

Le 10 avril 2024, la société de ventes volontaires de Senlis, Actéon livrait aux enchères deux coutumiers locaux. Il était ainsi possible d'acquérir, d'une part, de M. de Saint- Leu, les *Coutumes du bailliage de Senlis et son ancien ressort comprenant Senlis, Beauvais, Compiègne, etc.* livre de format in-4° imprimé à Paris, chez Maurice Villery en 1703 et d'autre part de Paul François Pihan de La Forest, *l'Esprit des coutumes du bailliage de Senlis et les textes, tant de la première compilation de ces coutumes & des ordonnances du bailliage de Senlis, faites en 1493 ; que des rédaction de 1506, & réformation de 1539, conférées ensemble, avec des notes élémentaires.* Ce livre de format in-12 a été imprimé à Paris, chez Butard, en 1771.

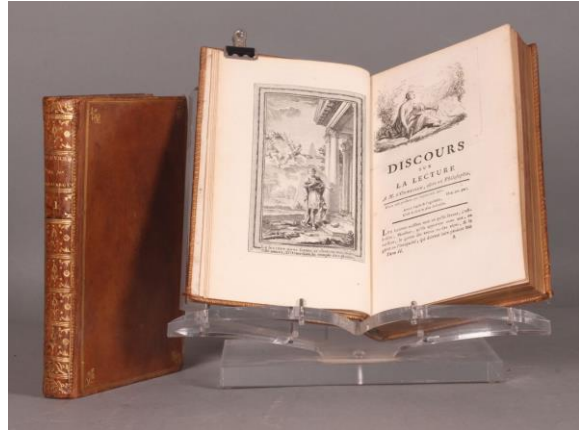
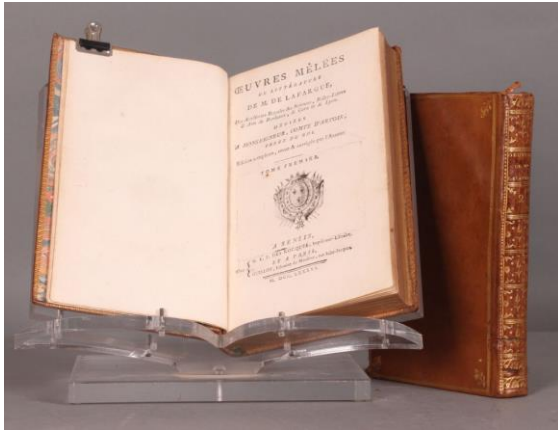
Les coutumiers sont des livres qui sous l'ancien régime exposent le droit propre à chaque bailliage. Le texte des coutumes a été constamment réformé, réédité et commenté.



Pihan de La Forest 1771 © Actéon-Senlis

En Belgique, la Maison Lhomme proposait à la vente, le dimanche 28 avril, les *Œuvres mêlées de littérature dédiées à Monseigneur le comte d'Artois de Étienne de Lafargue*. Ce livre en deux volumes in-8° est sorti de l'imprimerie senlisienne de Nicolas-Louis-François des Rocques en 1786. C'est le seul livre signé de cet imprimeur pourvu de gravures. Les six vignettes et six gravures hors texte sont l'œuvre de Gravelot par Bidault ou Le Mire. Cet ouvrage se trouve souvent en mauvaise condition de reliure.

L'auteur était avocat au parlement de Pau, cette deuxième édition de ses œuvres est éditée par le libraire parisien Guillot. Il ne semble pas y avoir d'autre raison que commerciale pour l'avoir fait imprimer à Senlis.



### Photo mystère d'avril

Ce portail monumental est bien connu à Senlis. L'énigme est plus complexe ; il s'agit de savoir pourquoi il est là, comment et quel est son mystère ?



© Marie-Laure Bodin

## Photo mystère de mars

Cette porte se trouve rue Félix Vernois (D 924) à Senlis, côté sud-est, au numéro 12. La propriété est donc bâtie dans les anciens fossés du rempart moderne de la ville. Ce rempart a été démoli définitivement en 1828 avec l'autorisation du roi Charles X du 6 juin 1827. Les riverains pouvaient acquérir une partie du mur et du fossé, à la charge d'abattre le rempart. Les déblais du mur ont comblé le fossé et la route et les mails ont été aménagés, permettant ainsi de contourner le centre de la ville. Ce linteau millésimé est donc un élément de datation de l'urbanisme de la cité.



©Jean-Marc Popineau



**Château royal, 47, rue du Châtel  
60300 Senlis**

Fondée en 1862.  
Reconnue d'utilité publique en 1877.  
contact@archeologie-senlis.fr  
www.archeologie-senlis.fr

Les Tablettes : ISSN 2646-3431  
Gilles Bodin, responsable de la publication