

Les TABLETTES

De la **SOCIÉTÉ D'HISTOIRE &**

D'ARCHÉOLOGIE DE SENLIS

N°5 - Septembre 2013



Conférence du 21 septembre 2013

Monsieur Richard Jonvel, archéologue au service d'archéologie préventive de l'université Picardie Jules Verne (UnivArchéo) nous présentait le suivi de fouilles préventives entre 2009 et 2012 à Bray, Senlis et Fleurines, commandées par les Services Régionaux de l'Archéologie (SRA) lors d'aménagements programmés.

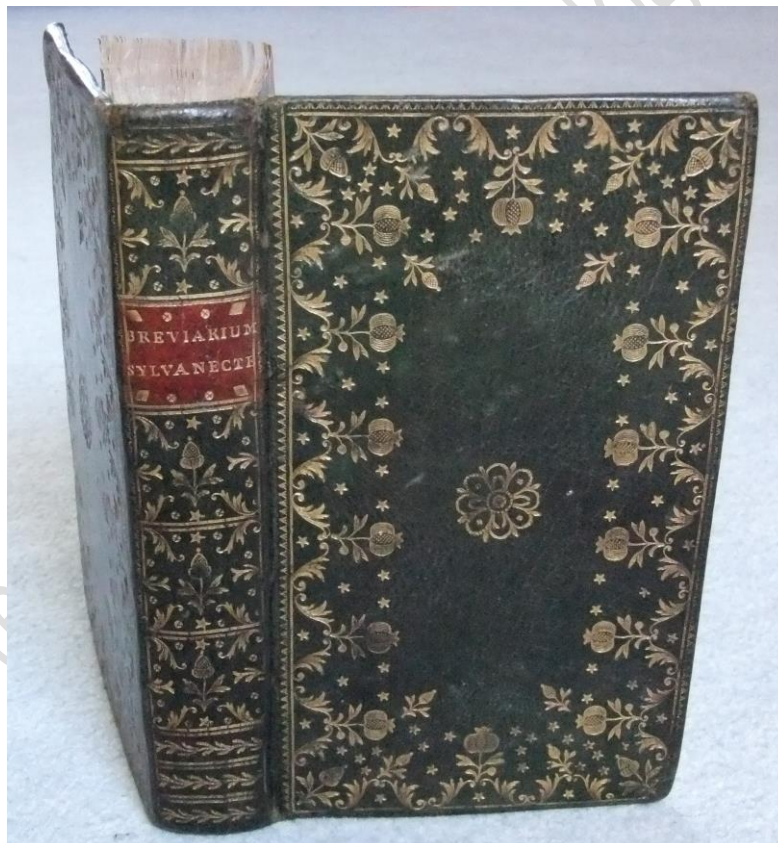
À Bray, en 2009 les fouilles ont concerné l'entière superficie de la chapelle du prieuré avant la reprise des sols par le propriétaire. Elles ont identifié les sols d'origine, deux sépultures et des traces d'échafaudages de construction.

La même année, à Senlis, la réfection de la rue de Meaux au-delà de la porte du même nom était justifiée par la déformation en dos d'ânes de la chaussée. Le décaissement concernait 150 m². Sept éléments maçonnés sont apparus, régulièrement espacés. Il s'agissait des extrados des voûtes du pont existant au XVI^e siècle qui subsiste donc sous la route actuelle comblé et remblayé.

En 2012 enfin, l'église de Fleurines était l'objet de mise en valeur par la commune. Le périmètre tout entier de l'édifice a été exploré à la base des murs. Ces fouilles n'avaient pas été programmées par le projet. Il apparaît que le clocher roman appartient à une église primitive qui a fait place à un édifice de type église-halle au début du XV^e siècle, période troublée de la Guerre de Cent Ans dans la région. L'édifice est ensuite repris en élévation et ses sols sont surélevés.

Trésor de notre bibliothèque

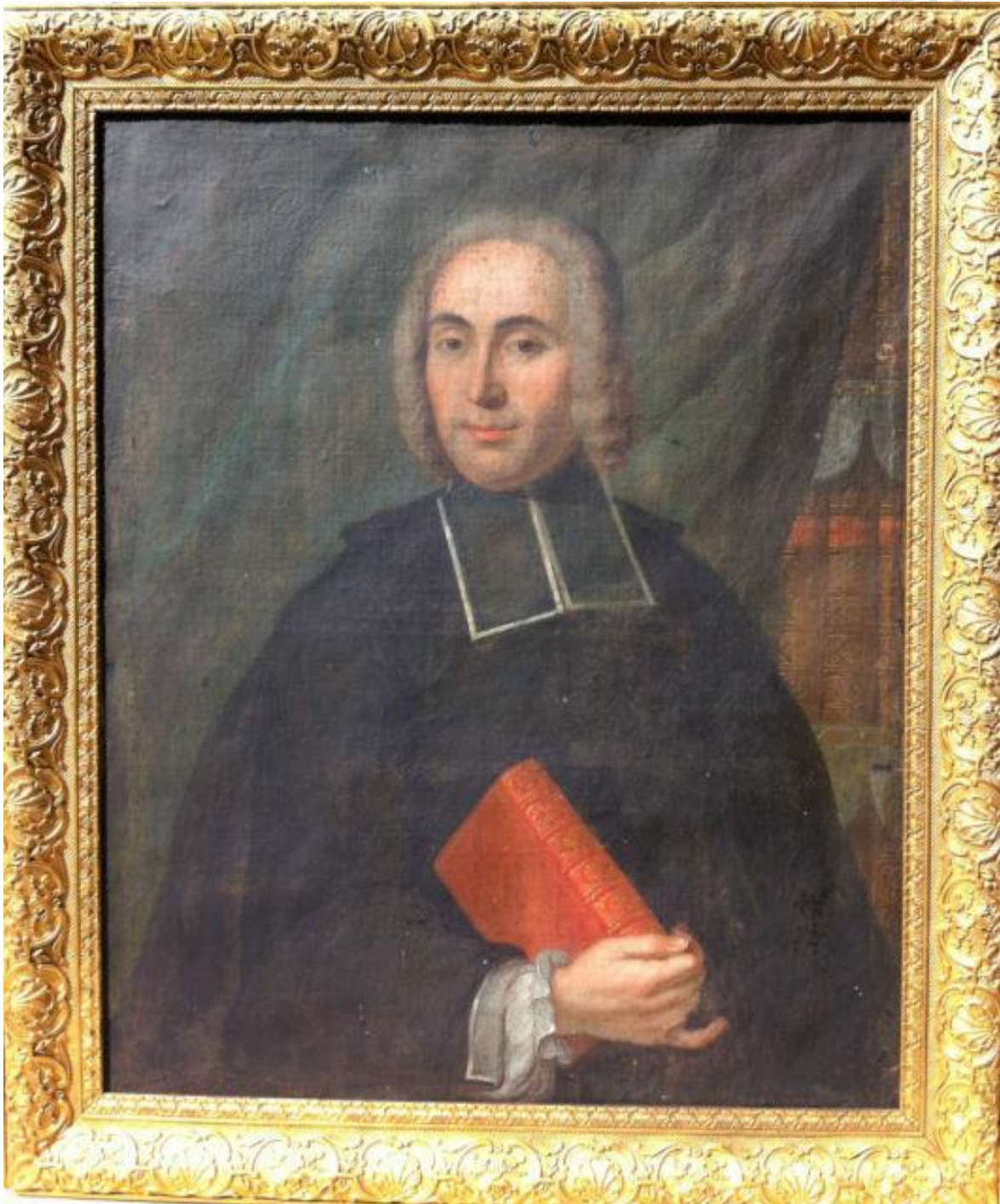
La bibliothèque de la Société conserve un tome du bréviaire de Senlis du chanoine Afforty. Il s'agit du *Breviarum Sylvanectense, Pars Aestiva*, imprimé à Senlis, chez Nicolas Des Rocques en 1776. La reliure en maroquin vert est décorée d'une dentelle dorée aux petits fers et fleuron central sur les plats, dos lisses ornés de caissons dorés avec une pièce de titre de maroquin rouge. Le livre porte l'ex-libris manuscrit « Afforty doyen de St Rieul » et quatre pages de suffrages autographes en latin ainsi que cette sentence : « l'homme à plaindre est celui qui pleure et non celui qui est pleuré ». Il figure bien dans l'inventaire après décès du chanoine : « propre du diocèse de Senlis, maroquin vert, in-18, prisé 3 livres ». Il fut donné à la S.H.A.S. le 6 août 1863 par l'abbé Magne.



(photo Gilles Bodin)

Photo mystère

Cet été cette toile a été vendue sur e-bay. Le portrait de cet ecclésiastique est assez dans le style de deux portraits conservés au Musée d'Art et d'Archéologie de Senlis, celui d'Afforty peint par Juillard et celui de Bacouël. Notre personnage tient dans la main la partie estivale d'un bréviaire en quatre tomes et *l'Histoire Ecclésiastique* orne sa bibliothèque. Les titres des livres des tableaux d'Afforty et Bacouël concernent directement ceux-ci. Qui est ce nouveau personnage?



Publications reçues

-Le bulletin de la **Société archéologique historique et scientifique de Soissons** de septembre 2013 présente son programme pour le centenaire de la Grande Guerre. Un compte rendu de conférence aborde « deux siècles de betteraves à sucre en Picardie, Champagne-Ardenne ».

-**La Revue Archéologique de Picardie**, N°3-4/2012 est une luxueuse et volumineuse publication de 295 pages. Nous y lisons en particulier l'article co-signé par notre administrateur Gaëlle Bruley-Chabot sur « les fermes d'Herneuse à Verberie, deux fermes voisines des XVI^e-début XVIII^e siècles ».

- La Revue trimestrielle des **Amis du Vieux Verneuil**, de septembre 2013, n° 127, est consacrée à « Charles de Villette, le marquis révolutionnaire » sous la plume de Jean Claude Flament. La même société publie également un hors-série qui réunit les actes du colloque de la journée du 12 mai 2012 : « Verneuil, autour de Salomon de Brosse, une famille d'architectes ».



*Château royal, 47, rue du Châtel
60300 Senlis*

Fondée en 1862
Reconnue d'utilité publique en 1877
S.H.A.Senlis@hotmail.fr
www.archeologie-senlis.org