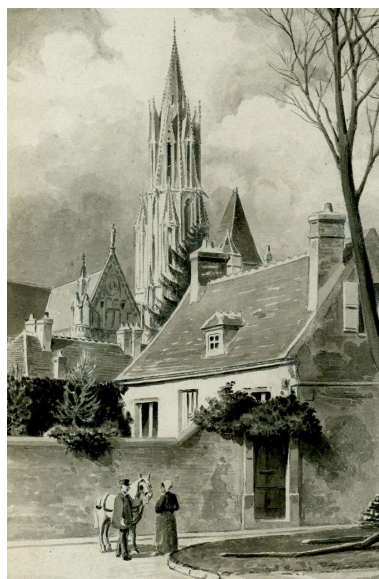


Les TABLETTES

De la **SOCIÉTÉ D'HISTOIRE &
D'ARCHÉOLOGIE DE SENLIS**



N°2- Avril 2013

Causerie : « Si Senlis m'était conté »

Notre conservateur madame Marie-Bénédicte Dumarteau, messieurs Claude Finon et Gilles Bodin vous invitent à un commentaire à bâtons rompus devant les œuvres exposées au premier étage du Musée d'art le jeudi 16 mai 2013 à 16 heures 30. Réservations par ce média, les places sont limitées à 15 personnes.

Journée foraine

Samedi 6 avril dernier, par un froid hivernal, 45 sociétaires de la Sauvegarde et de la Société d'Histoire ont suivi la sortie annuelle organisée avec brio par mesdames Marie-Pascale Hallo pour la SHAS et Isabelle Blazy pour la Sauvegarde. Guidés par Monsieur Jean-François Thon secrétaire général de la Société historique et archéologique de Pontoise, nous avons découvert l'église Notre-Dame, le Carmel, la Cathédrale et sa mise au tombeau puis la cave gothique des Moineaux. Nous avons été chaleureusement reçus dans la maison de la Société historique et archéologique de Pontoise, siège et propre héritage de nos collègues. L'après-midi nous avons successivement découvert l'abbaye cistercienne de Notre-Dame du Val à Mériel et son fabuleux dortoir gothique puis sous les auspices de Marie-Pascale Hallo le domaine de Royaumont admirablement entretenu.

Croix Saint-Rieul

Le même samedi 6 avril, avait lieu la cérémonie de bénédiction de la Croix Saint-Rieul en forêt d'Halatte sur l'ancienne chaussée de Pontpoint, placée à la limite du diocèse de Senlis (en arrière) et du diocèse de Beauvais (à gauche de la photo). Cette nouvelle croix a été financée par l'association pour la Sauvegarde des poteaux des 3 forêts.



(photo Jean-Marc Popineau)

Le Saint-Rieul quinquina

On a retrouvé la trace de l'existence d'un apéritif de Senlis, le *Saint-Rieul quinquina*, et de l'usine Choquet qui le produisait. Les bâtiments sont intacts et témoignent de l'architecture industrielle du début du XXe s. (archéologie industrielle). L'usine est aujourd'hui occupée par la boulangerie Thierry (Panification Moderne Sarl) et la médiathèque départementale, 7, avenue Albert 1er, après avoir été occupée par l'usine Delgorge (sanitaires). Si vous avez des informations sur cette production ou ces bâtiments, merci de contacter la Société qui prépare une plaquette sur le patrimoine des faubourgs !

Fouilles à La Licorne

Rue Bellon à l'intersection avec la rue Rougemaille, des travaux de voirie se sont accompagnés de fouilles archéologiques suite à la découverte d'ossements entre le niveau actuel et le niveau antique.

Rapports de fouilles

Le "BSR" (bilan scientifique régional) du Service Régional d'Archéologie de Picardie, concernant les fouilles et prospections effectuées en 2008 vient d'être publié. Il contient un bref résumé des rapports de fouilles effectuées en 2008, dont quelques-unes dans les environs (cimetière de l'église Saint-Étienne de Senlis, musée d'Art, ferme de l'âge du Fer à Baron-Beaulieu, vestiges antiques à Crépy).

Journées Européennes du Patrimoine

La trentième édition des Journées européennes du patrimoine, annoncée les 14 et 15 septembre 2013, aura pour thème « **1913-2013, cent ans de protection** ». Il s'agit de rappeler la loi fondatrice pour la protection des monuments historiques en France, du 31 décembre 1913.

L'édition 2013 souhaite inciter les propriétaires engagés dans l'entretien et la promotion du patrimoine à mettre en avant l'histoire de leur site, mais aussi celle de leur engagement.

La SHAS inventeur des Arènes gallo-romaines en 1865 et leur infatigable protecteur depuis, en ouvrira bien sûr les portes à cette occasion.

Publications reçues

-Le numéro 129-130 des **Annales Historiques compiégnaises**, est consacré à *Berneuil-sur-Aisne XVIIIe-XXe siècles*, soit un florilège d'articles sur l'Ancien Régime, l'église Saint-Rémi, le château, la vie communale, la sucrerie et les deux guerres mondiales.

-Le bulletin de la Société Historique Archéologique et Scientifique de Noyon, **Etudes Noyonnaises** n° 285 s'intéresse à la vie religieuse : quatre saints noyonnais, reliques et reliquaires, l'hôtel-Dieu, le chanoine Claude Sézille.

- Le **bulletin** trimestriel d'avril 2013 de la Société Archéologique Historique et Scientifique de Soissons recueille les comptes rendus des conférences. On remarque parmi les sujets, la catastrophe ferroviaire de Vierzy de 1972 et la musique traditionnelle en Picardie.

- La revue des **Amis du Vieux Verneuil** (n°125) consiste largement en une monographie de *L'église de Verneuil* par monsieur Robert Poitou.

Exposition

Archéa, musée Archéologique en Pays de France, à Louvres, propose une exposition du 18 avril 2013 au 19 janvier 2014 intitulée « **Sous les meules le grain**, nourrir la ville de l'Antiquité à nos jours ».

Journée d'étude à Saint-Martin-aux-Bois

L'association Stalles de Picardie organise la deuxième journée d'étude sur l'abbaye de Saint-Martin-aux-Bois le samedi 18 mai de 9 heures à 18 heures. L'inscription est gratuite à l'adresse k.leme@orange.fr avant le 8 mai.

La photo mystère

Sur ebay un marchand propose à la vente cette photo originale de Senlis au voisinage de 1880. Intéressant ? Peut-être pas ? Nous vous donnerons la réponse dans le prochain numéro.



(photo Bruno Tartarin)

Nouvelle adresse

Désormais l'adresse électronique valide pour communiquer est celle qui vous achemine cet envoi : S.H.A.Senlis@hotmail.fr

Merci à tous nos lecteurs pour l'accueil qu'ils ont réservé aux Tablettes.

La rédaction.



**Château royal, 47 rue du Châtel
60300 Senlis**

Fondée en 1862
Reconnue d'utilité publique en 1877
S.H.A.Senlis@hotmail.fr
www.archeologie-senlis.org