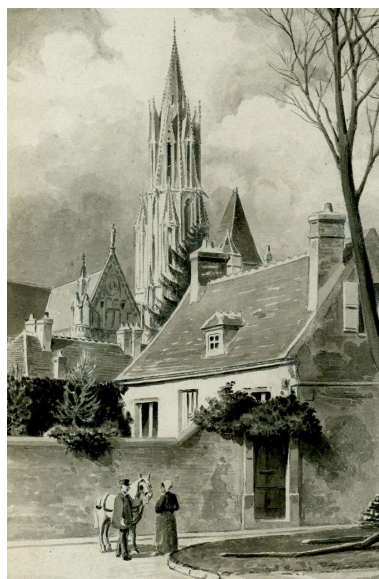


# Les TABLETTES

De la **SOCIÉTÉ D'HISTOIRE &  
D'ARCHÉOLOGIE DE SENLIS**



N°1- Mars 2013

## Editorial

Dans le but de créer un lien entre les membres de la Société et de sortir du cadre des conférences mensuelles nous vous proposons ce nouvel outil d'information. "Les Tablettes" seront diffusées via internet chaque fois que nécessaire. Elles contiendront de courtes nouvelles sur l'actualité de la S.H.A.S. et des informations historiques ou archéologiques locales. Elles sont bien sûr ouvertes aux adhérents qui sont invités à nous communiquer leurs découvertes. L'avenir des Tablettes dépendra aussi de ce que vous en ferez.

Le Conseil d'Administration

## Conseil d'Administration du 16 mars 2013

Le Dr Gilles Bodin a été élu président.  
Faute de candidat au poste de Secrétaire Général, les missions du secrétariat sont assurées collégalement.

## Les journées d'Archéologie

La SHAS répondra cette année encore à cette manifestation nationale les 8 et 9 juin 2013. Nous ouvrirons nos Arènes au public de 10 heures à 18 heures. Votre présence sur place est requise, quelques minutes ou quelques heures, pour tenir le stand de la Société, accueillir le public ou rencontrer les amis.

Plusieurs stands sous tentes seront installés : le stand de l'INRAP, ceux d'un archéo-zoologue et d'un spécialiste métallurgique, une présentation photographique de la vie des Arènes, le stand librairie de notre Société. Geneviève Guinjard, Jean-Marc Popineau et Gilles Bodin animeront de courtes communications sur les Arènes, la vie Antique, le peuple des Sulbanectes et les gladiateurs. Nous avons prévu des chaises! Venez nombreux.

### **Le parvis de la cathédrale**

L'exposition temporaire du Musée d'art et d'Archéologie de Senlis, « Si Senlis m'était conté : paysages & ruelles d'antan » présente jusqu'au 20 mai un fond graphique habituellement conservé en réserve. Parmi les pièces exposées (dont plusieurs prêtées par certains de nos membres), il faut remarquer un ensemble de gravures et dessins du parvis de la cathédrale. Une photographie inédite de la place, prise avant 1867, permet de découvrir le puits Notre-Dame et le bâtiment de l'officialité encore conservés.

### **Le vin des princes à Senlis**

Un sceau de bouteille portant la mention "Constantia Wyn", fabriqué en Afrique du sud au XVIIIe siècle, a été trouvé lors de la campagne de prospections archéologiques entre Senlis et Montépilloy (voir ci-dessous). Ce vin, qui passe aussi pour avoir été consommé par Napoléon sur l'île Sainte-Hélène, était extrêmement coûteux et réservé aux princes. Deux autres sceaux de ce type ont été trouvés, l'un dans le Delaware (USA) et l'autre dans le port de Stockholm.

### **Prospections UPJV Amiens**

Après avoir étudié le terroir du Rouanne (entre Verberie et Brasseuse) entre 1995 et 2011, l'équipe TRAME du ministère de la Recherche (basée au Laboratoire d'Archéologie et d'Histoire Médiévales de l'Université de Picardie Jules Verne), sous la conduite de Jean-Marc Popineau, étudie depuis 2012 les environs de Senlis. La technique est simple : les prospecteurs se placent tous les dix mètres dans un champ labouré et observent la surface en ramassant tout ce qui est remonté par les charrues. Les éléments trouvés permettent de mieux comprendre l'occupation du sol aux périodes passées. On a ainsi pu localiser pour la toute première fois des vestiges gaulois près de Senlis, en périphérie de Bonsecours, en un lieu dominant l'Aunette, le long de la chaussée Brunehaut.

### **Un robinet XVIIe à Rully**

Une de nos sociétaires, prévenue par le propriétaire, a observé un grand robinet de bronze, du type "à tête de chien" (probablement daté des XVII-XVIIIe s.) dans une cave de Rully.

## Fouilles EVEHA au temple de la forêt d'Halatte

Le bureau d'études archéologiques EVEHA réfléchirait actuellement à la reprise de fouilles archéologiques sur le site du temple gallo-romain d'Halatte. La première fouille du temple avait été effectuée par notre Société entre 1873 et 1874, sous la direction de Victor-Amédée de Caix de Saint Aymour. Une autre campagne a été dirigée entre 1996 et 1999 par Marc Durand, un de nos administrateurs, avec l'aide de certains de nos membres comme Marcel Rallon ou Laurence Dapremont.

## La photo mystère

Un particulier nous demande d'identifier cette statuette trouvée à Balagny sur Thérain en 2012. Pour l'instant, nous n'avons pas d'avis tranché. Nous faisons donc appel à votre perspicacité !



## Les remparts

À signaler l'éboulement des remparts du XVIe siècle, édifiés par J-F de Roberval, au niveau de Saint-Vincent. Roberval fera d'ailleurs l'objet d'une conférence le 16 novembre 2013.



**Château royal, 47 rue du Châtel  
60300 Senlis**

Fondée en 1862  
Reconnue d'utilité publique en 1877  
S.H.A.Senlis@hotmail.fr  
www.archeologie-senlis.org